



Definição – Catálogo de Mensagens

Data 01/09/2022

iMercado – Liquidação Financeira

iMercado – Liquidação Financeira

Relatório de Definições de Mensagens

Este documento descreve um conjunto de definições de mensagens desenvolvidas pela B3, a serem utilizadas nos processos de Pre-matching do iMercado.



Histórico de Revisão

Data	Versão	Descrição
13/08/2021	1.0	Versão inicial
15/09/2021	1.1	Alteração de descrição na camt.091.001.01. e SUPL.camt.090.001.01.
11/11/2021	1.2	Alterações na SUPL.camt.090.001.01
03/02/2022	1.3	Alterações na camt.089.001.01 e camt.091.001.01
05/05/2022	1.4	Alterações na camt.089.001.01, SUPL.camt.089.001.01, camt.090.001.01 e SUPL.camt.090.001.01.
17/05/2022	1.5	Alterações na camt.089.001.01, SUPL.camt.089.001.01, camt.090.001.01 e SUPL.camt.090.001.01.
01/06/2022	1.6	Alterações na SUPL.camt.089.001.01 e SUPL.camt.090.001.01.
20/06/2022	1.7	Alteração na mensagem camt.091.001.01.
07/07/2022	1.8	Alteração nas mensagens camt.090.001.01 e SUPL.camt.090.001.01.
25/08/2022	1.9	Alterações nas mensagens SUPL.camt.089.001.01, camt.090.001.01, SUPL.camt.090.001.01 e camt.091.001.01.
01/09/2022	1.10	Alterações na mensagem SUPL.camt.090.001.01.

Descrição detalhada no documento "Histórico de Alterações".



Versão de Schema

A versão deste catálogo contempla as versões abaixo dos schemas XSDs.

Nome Mensagem	Versão Schema XSD
camt.089.001.01	1.1
SUPL.camt.089.001.01	1.2
camt.090.001.01	1.0
SUPL.camt.090.001.01	1.5
camt.091.001.01	1.1



Conteúdo

Histórico de Revisão	2
Versão de Schema	3
Visão geral	6
<i>Escopo</i>	6
<i>Lista de Mensagens</i>	7
<i>Como Ler</i>	8
Fluxos de Mensagens	9
<i>Solicita Batimento para Liquidações Financeiras - Totalização por Fundo ou Segmento</i>	9
Introdução	9
Cenário 1: Participante de Negociação Pleno, Participante de Liquidação ou Agente de Custódia Solicita Batimento para Liquidação Financeira – Aprovado.....	9
Cenário 2: Participante de Negociação Pleno, Participante de Liquidação ou Agente de Custódia Solicita Batimento para Liquidação Financeira – Rejeitado.....	10
Cenário 3: Participante de Negociação Pleno, Participante de Liquidação ou Agente de Custódia Solicita Batimento para Liquidação Financeira – Rejeitado por Ajuste	12
Cenário 4: Participante de Negociação Pleno, Participante de Liquidação Solicita Batimento de Liquidação Financeira – Aprovado – Liquidação Posterior	13
Cenário 5: Participante de Negociação Pleno, Participante de Liquidação ou Agente de Custódia Solicita Batimento para Liquidação Financeira – Rejeitado por lançamento iniciado pela contraparte.	16
<i>camt.089.001.01 - CashObligationReportV01</i>	17
Funcionalidade da mensagem.....	17
Regras	17
<i>SUPL.camt.089.001.01 - CashObligationReportSDV01</i>	21



Definição – Catálogo de Mensagens

Data 01/09/2022

iMercado – Liquidação Financeira

<i>camt.090.001.01 - CashObligationStatusAdviceV01</i>	26
Funcionalidade da mensagem	26
Regras	26
SUPL.camt.090.001.01 - CashObligationStatusAdviceSDV01	29
<i>camt.091.001.01 - CashSettlementInitiationRequestV01</i>	35
Funcionalidade da mensagem	35
Regras	35



Definição – Catálogo de Mensagens

Data 01/09/2022

iMercado – Liquidação Financeira

Visão geral

Escopo

Este documento descreve o conjunto de definições de mensagens desenvolvidas pela B3 que serão utilizadas nos fluxos de Liquidações Financeiras do iMercado.

Os cenários de negócios foram modelados e uma série de mensagens XML foi concebida. No devido tempo, essas mensagens serão submetidas à ISO20022, órgão de registro, para aprovação. Cada cenário de negócio é representado por um fluxo de trabalho padronizado e um número fixo de mensagens normatizadas.



Definição – Catálogo de Mensagens

Data 01/09/2022

iMercado – Liquidação Financeira

Lista de Mensagens

1. CashObligationReportV01 < camt.089.001.01 >

A mensagem CashObligationReportV01 é enviada pelo Participante de Negociação Pleno (PNP), Participante de Liquidação (PL) ou Agente de Custódia (ACST) por meio do iMercado para solicitar o batimento para liquidações financeiras através de informações analíticas por lançamentos financeiros e consolidadas por fundos ou segmentos.

2. CashObligationStatusAdviceV01 < camt.090.001.01 >

A mensagem CashObligationStatusAdviceV01 é enviada pelo Participante de Negociação Pleno (PNP), Participante de Liquidação (PL) ou Agente de Custódia (ACST) por meio do iMercado para aprovar ou rejeitar a solicitação de batimento para liquidações financeiras.

3. CashSettlementInitiationRequestV01 < camt.091.001.01 >

A mensagem CashSettlementInitiationRequestV01 é enviada pelo Participante de Negociação Pleno (PNP), Participante de Liquidação (PL) ou Agente de Custódia (ACST) por meio do iMercado para informar o status da totalização, por fundo ou segmentos, do batimento para liquidações financeiras.



Definição – Catálogo de Mensagens

Data 01/09/2022

iMercado – Liquidação Financeira

Como Ler

UML (Unified Modeling Language) tem sido usada para descrever modelos lógicos e de negócios. Como o entendimento de UML não é um requisito para a discussão de padrões de negócios, o formato de dados para as mensagens é apresentado de uma forma mais amigável. Esta forma de representação é gerada automaticamente a partir dos modelos, garantindo assim, a coerência absoluta entre as informações do modelo e a norma publicada.



Fluxos de Mensagens

Solicita Batimento para Liquidações Financeiras - Totalização por Fundo ou Segmento

Introdução

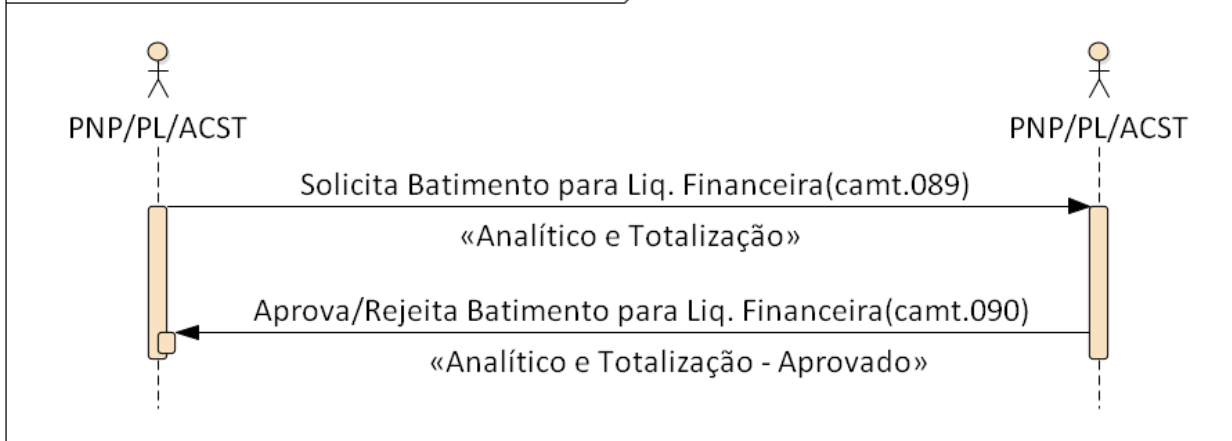
Este fluxo ilustra o uso da mensagem CashObligationReportV01< camt.089.001.01 > em cenários de batimento para liquidações financeiras iniciadas pelo Agente de Custódia, Participante de Negociação Pleno ou Participante de Liquidação através de informações analíticas por lançamentos financeiros e totalizadas por fundo ou segmentos.

Cenário 1: Participante de Negociação Pleno, Participante de Liquidação ou Agente de Custódia Solicita Batimento para Liquidação Financeira – Aprovado

Este cenário é básico e elementar para solicitar ao Participante de Negociação Pleno, Participante de Liquidação ou Agente de Custódia batimento para liquidação financeira.

- O Participante de Negociação Pleno (PNP), Participante de Liquidação (PL) ou Agente de Custódia (ACST) envia a mensagem CashObligationReportV01< camt.089.001.01 > ao Participante de Negociação Pleno (PNP), Participante de Liquidação (PL) ou Agente de Custódia (ACST), solicitando o batimento para liquidações financeiras;

- O Participante de Negociação Pleno (PNP), Participante de Liquidação (PL) ou Agente de Custódia (ACST) envia a mensagem CashObligationStatusAdviceV01< camt.090.001.01 > ao Participante de Negociação Pleno (PNP), Participante de Liquidação (PL) ou Agente de Custódia (ACST), aprovando ou rejeitando a solicitação de batimento para liquidações financeiras – Aprovado.

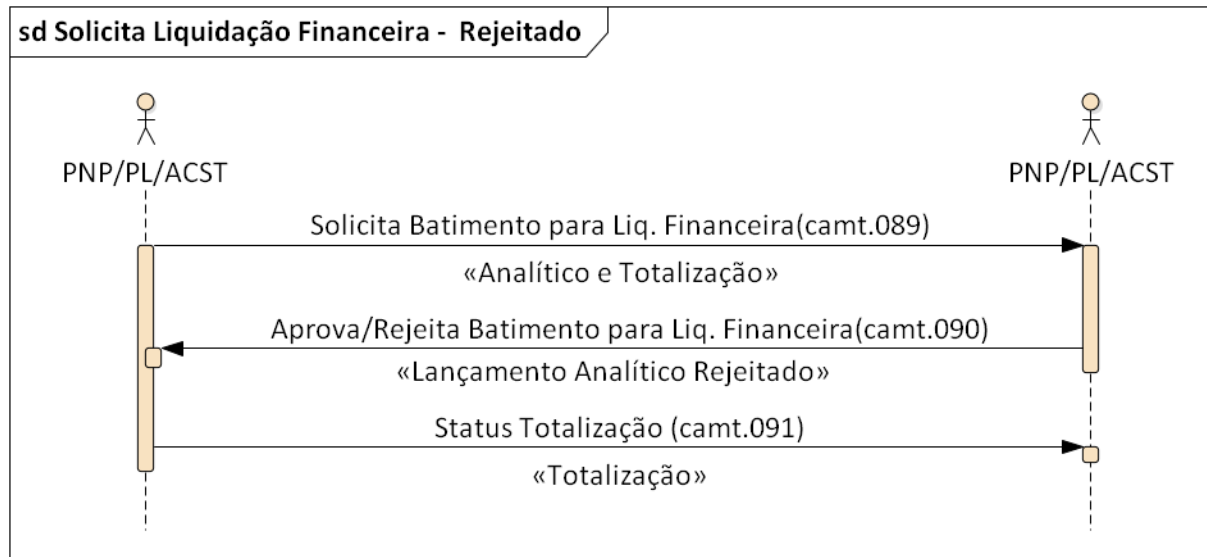
sd Solicita Liquidação Financeira - Aprovado**Cenário 2: Participante de Negociação Pleno, Participante de Liquidação ou Agente de Custódia Solicita Batimento para Liquidação Financeira – Rejeitado**

Este cenário é básico e elementar para solicitar ao Participante de Negociação Pleno, Participante de Liquidação ou Agente de Custódia o batimento para liquidação financeira;

- O Participante de Negociação Pleno (PNP), Participante de Liquidação (PL) ou Agente de Custódia (ACST) envia a mensagem CashObligationReportV01< camt.089.001.01 > ao Participante de Negociação Pleno (PNP), Participante de Liquidação (PL) ou Agente de Custódia (ACST), solicitando o batimento para liquidações financeiras;

- O Participante de Negociação Pleno (PNP), Participante de Liquidação (PL) ou Agente de Custódia (ACST) envia a mensagem CashObligationStatusAdviceV01 < camt.090.001.01 > ao Participante de Negociação Pleno (PNP), Participante de Liquidação (PL) ou Agente de Custódia (ACST), aprovando ou rejeitando a solicitação de batimento para liquidações financeiras – Rejeitado;

- O Participante de Negociação Pleno (PNP), Participante de Liquidação (PL) ou Agente de Custódia (ACST) envia a mensagem CashSettlementInitiationRequestV01 < camt.091.001.01 > ao Participante de Negociação Pleno (PNP), Participante de Liquidação (PL) ou Agente de Custódia (ACST), informando o status da totalização da liquidação financeira, desconsiderando o lançamento rejeitado.





Cenário 3: Participante de Negociação Pleno, Participante de Liquidação ou Agente de Custódia Solicita Batimento para Liquidação Financeira – Rejeitado por Ajuste

Este cenário é básico e elementar para solicitar ao Participante de Negociação Pleno, Participante de Liquidação ou Agente de Custódia o batimento para liquidação financeira.

- O Participante de Negociação Pleno (PNP), Participante de Liquidação (PL) ou Agente de Custódia (ACST) envia a mensagem CashObligationReportV01< camt.089.001.01 > ao Participante de Negociação Pleno (PNP), Participante de Liquidação (PL) ou Agente de Custódia (ACST), solicitando o batimento para liquidações financeiras;

- O Participante de Negociação Pleno (PNP), Participante de Liquidação (PL) ou Agente de Custódia (ACST) envia a mensagem CashObligationStatusAdviceV01< camt.090.001.01 > ao Participante de Negociação Pleno (PNP), Participante de Liquidação (PL) ou Agente de Custódia (ACST), aprovando ou rejeitando a solicitação de batimento para liquidações financeiras – Rejeitado por solicitação de ajuste;

- O Participante de Negociação Pleno (PNP), Participante de Liquidação (PL) ou Agente de Custódia (ACST) envia a mensagem CashSettlementInitiationRequestV01 < camt.091.001.01 > ao Participante de Negociação Pleno (PNP), Participante de Liquidação (PL) ou Agente de Custódia (ACST), informando o status da totalização da liquidação financeira, desconsiderando o lançamento a ser revisado.

- O Participante de Negociação Pleno (PNP), Participante de Liquidação (PL) ou Agente de Custódia (ACST) envia a mensagem CashObligationReportV01< camt.089.001.01 > ao Participante de Negociação Pleno (PNP), Participante de Liquidação (PL) ou Agente de Custódia (ACST), solicitando o batimento de liquidações financeiras, com valores revisados;

- O Participante de Negociação Pleno (PNP), Participante de Liquidação (PL) ou Agente de Custódia (ACST) envia a mensagem CashObligationStatusAdviceV01< camt.090.001.01 > ao Participante de Negociação Pleno (PNP), Participante de Liquidação (PL) ou Agente de Custódia (ACST), aprovando ou rejeitando a solicitação de batimento de liquidações financeiras – Aprovado.

sd Solicita Liquidação Financeira - Rejeitado por Ajuste**Cenário 4: Participante de Negociação Pleno, Participante de Liquidação Solicita Batimento de Liquidação Financeira – Aprovado – Liquidação Posterior**

Este cenário é elementar para o Participante de Negociação Pleno e Participante de Liquidação solicitar o batimento para liquidação financeira ao Agente de Custódia.

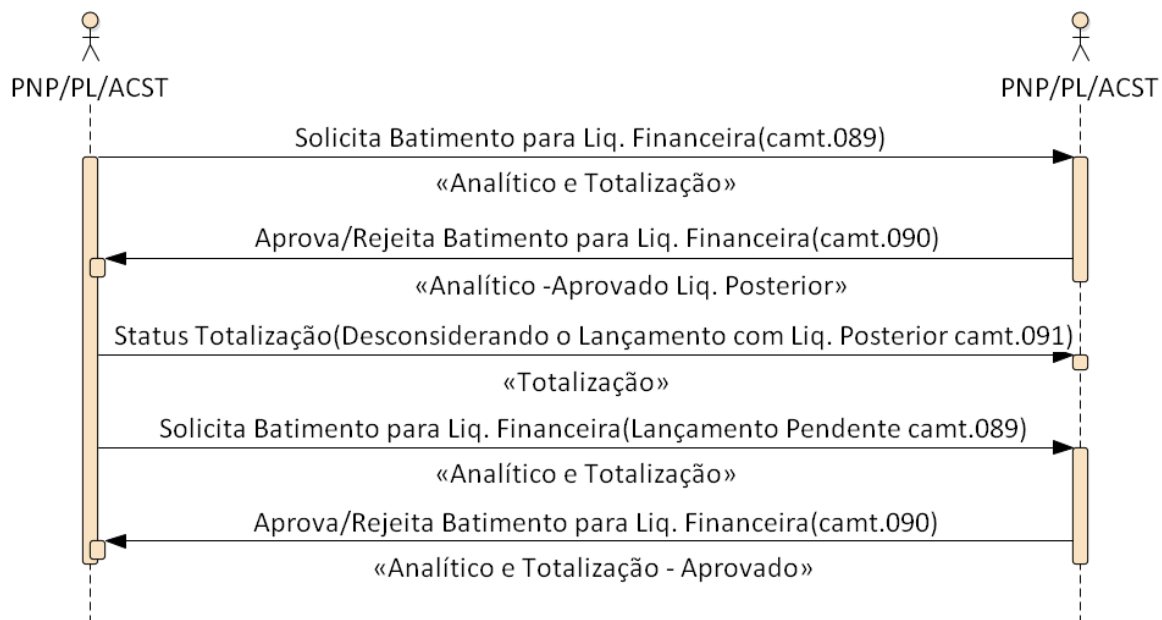


Definição – Catálogo de Mensagens

Data: 01/06/2022

iMercado Liquidação Financeira

- O Participante de Negociação Pleno (PNP) ou Participante de Liquidação (PL) envia a mensagem CashObligationReportV01< camt.089.001.01 > ao Agente de Custódia (ACST), solicitando o batimento para liquidações financeiras;
- O Agente de Custódia (ACST) envia a mensagem CashObligationStatusAdviceV01< camt.090.001.01 > ao Participante de Negociação Pleno (PNP) ou Participante de Liquidação (PL), aprovando ou rejeitando a solicitação de batimento para liquidações financeiras – Aprovado – Liquidação Posterior;
- O Participante de Negociação Pleno (PNP) ou Participante de Liquidação (PL) envia a mensagem CashSettlementInitiationRequestV01 < camt.091.001.01 > ao Agente de Custódia (ACST), informando o status da totalização da liquidação financeira, desconsiderando o lançamento com liquidação Posterior;
- O Participante de Negociação Pleno (PNP) ou Participante de Liquidação (PL) envia a mensagem CashObligationReportV01< camt.089.001.01 > ao Agente de Custódia (ACST), solicitando o batimento para liquidações financeiras, com lançamentos pendentes;
- O Agente de Custódia (ACST) envia a mensagem CashObligationStatusAdviceV01< camt.090.001.01 > ao Participante de Negociação Pleno (PNP) ou Participante de Liquidação (PL), aprovando ou rejeitando a solicitação de batimento para liquidações financeiras – Aprovado.

sd PNP/PL - Solic. Liquidação Financeira -Aprovado- Liq. Posterior

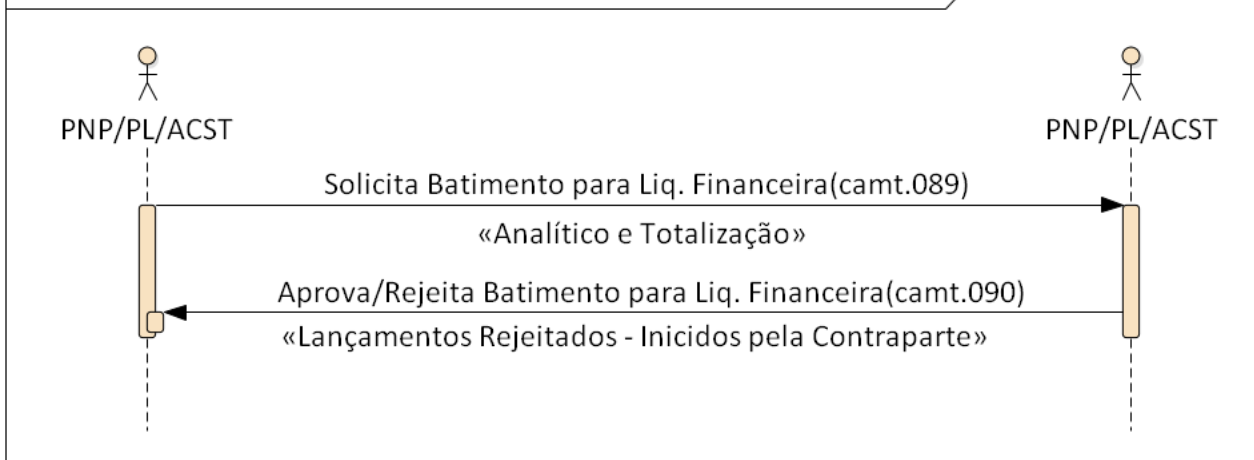


Cenário 5: Participante de Negociação Pleno, Participante de Liquidação ou Agente de Custódia Solicita Batimento para Liquidação Financeira – Rejeitado por lançamento iniciado pela contraparte.

Este cenário é básico e elementar para solicitar ao Participante de Negociação Pleno, Participante de Liquidação ou Agente de Custódia o batimento para liquidação financeira.

- O Participante de Negociação Pleno (PNP), Participante de Liquidação (PL) ou Agente de Custódia (ACST) envia a mensagem CashObligationReportV01<camt.089.001.01 > ao Participante de Negociação Pleno (PNP), Participante de Liquidação (PL) ou Agente de Custódia (ACST), solicitando o batimento para liquidações financeiras;

- O Participante de Negociação Pleno (PNP), Participante de Liquidação (PL) ou Agente de Custódia (ACST) envia a mensagem CashObligationStatusAdviceV01<camt.090.001.01 > ao Participante de Negociação Pleno (PNP), Participante de Liquidação (PL) ou Agente de Custódia (ACST), aprovando ou rejeitando a solicitação de batimento para liquidações financeiras – Rejeitado por lançamento iniciado pela contraparte;

sd Solicita Liquidação Financeira - Rejeitado iniciado pela contraparte**camt.089.001.01 - CashObligationReportV01****Funcionalidade da mensagem**

A mensagem CashObligationReportV01 é enviada pelo Participante de Negociação Pleno (PNP), Participante de Liquidação (PL) ou Agente de Custódia (ACST) por meio do iMercado para solicitar o batimento para liquidações financeiras através de informações analíticas por lançamentos financeiros e consolidadas por fundos ou segmentos.

Regras**Regras:**

R1: Caso esta informação não seja conhecida no momento do envio, enviar valor default como "0".

R2: Somente serão considerados para o volume financeiro total, os lançamentos cujo FinancialSettlementStatus = 1 – Liquidação imediata ou 3 – Liquidação não analisada e LastPageIndicator = true.



R3: Se o envio da mensagem, for realizado pelo PNP/PL ao Custodiante, este campo deve ter o valor default =3 - Liquidação não analisada. Esta situação poderá ser alterada pelo Custodiante, no momento da aprovação / rejeição através da mensagem camt.090.001.01.

R4: No processo de batimento de corretagem, se o envio da mensagem, for realizado pelo PNP, este campo deve ter o valor default =3 - Liquidação não analisada. Esta situação poderá ser alterada pelo PL, no momento da aprovação / rejeição através da mensagem camt.090.001.01.

R5: Em caso de Paginação > 1, o campo MarketInfrastructureTransactionIdentification deve ser o mesmo em todas as páginas.

R6: Preenchimento obrigatório, se o valor informado para o Financial SettlementStatus = 5.

Estrutura da mensagem – CashObligationReportV01 < camt.089.001.01 >

INDEX	OR	Message Item	Tag	Mult.	Data Type	Data Type Details	Description	Descrição	Regra
1.0		Pagination	Pgntn	[1..1]	+		Provides pagination information.	Fornecer informações sobre a paginação.	
1.1		PageNumber	PgNb	[1..1]	Max5NumericText	string pattern = [0-9]{1,5}	Page number.	Número da página.	
1.2		LastPageIndicator	LastPgInd	[1..1]	YesNoIndicator	boolean	Indicates the last page.	Indica se é a última página do relatório.	
2.0		ReportHeader	RptHdr	[1..1]	+		Provides the details of the report.	Fornecer detalhes sobre o relatório.	
2.1		SettlementDate	SttlmDt	[1..1]	+		It specifies the settlement date.	Especifica a data da liquidação.	
2.1.1		Date	Dt	[1..1]	ISODate	date	Numeric representation of the day of the month and year.	Representação numérica do dia, mês e ano no formato ISO.	
2.2		CashObligationStatus	CshObltnSts	[1..1]	CashObligationStatus1Code	string	Specifies whether the message is projected or real. The default value adopted will be "ACTL".	Especifica se a mensagem é projetada ou real. O valor default adotado será "ACTL".	
2.3		MarketInfrastructureTransactionIdentification	MktInfrstrctrTxld	[1..1]	Max35Text	string maxLength = 35 minLength = 1	Unique transaction ID, known by the participant.	Identificação única da transação, conhecida pelo participante.	R5
3.0		AccountService	AcctSvc	[1..1]	+		Provides the identification of the custodian or PNP/PL who will receive the message.	Fornecer a identificação do custodiante ou PNP/PL que receberá a mensagem.	



3.1		FinancialInstitutionIdentification	FinInstnl d	[1..1]	+		Unique and unambiguous identification of a financial institution, as assigned under an internationally recognised or proprietary identification scheme.	Identificação única e inequívoca de uma instituição financeira, conforme atribuído sob um esquema de identificação de propriedade ou reconhecido internacionalmente.	
3.1.1		Other	Othr	[1..1]	+		Unique identification of an agent, as assigned by an institution, using an identification scheme.	Identificação única de um agente, conforme atribuído por uma instituição, usando um esquema de identificação.	
3.1.1.1		Identification	Id	[1..1]	Max35Text	string maxLength = 35 minLength = 1	Unique and unambiguous identifier as assigned to a financial institution using a proprietary identification scheme. This field requires an external code list. Those codes and values have been made external spreadsheet files to allow a flexible maintenance according to the updates requirements from B3. In this case the external identification is ExternaliMercadoRole in the file ExternalCodeLists_iMERCADO.xls	Identificação única como é conhecida uma instituição usando um schema de identificação proprietária. Este campo requer uma lista de código externo. Esses códigos e valores foram feitos em planilhas externas para permitir a manutenção de acordo com os requisitos de atualizações da B3. Neste caso o externo é ExternaliMercadoRole no arquivo ExternalCodeLists_iMERCADO.xls.	
4.0		SettlementAccountNetPosition	SttlmAcctNetPos	[1..*]	+		Provides the identification of financial entries for the beat.	Fornece a identificação dos lançamentos financeiros para o batimento.	
4.1		NetPositionIdentification	NetPosId	[1..1]	Max35Text	string maxLength = 35 minLength = 1	Unique and unambiguous identification of the financial release.	Identificação única e inequívoca do lançamento financeiro.	
4.2		CashAccountOwner	CshAcctOwnr	[1..1]	+		Provides investor identification.	Fornece a identificação do investidor.	
4.2.1		Name	Nm	[1..1]	Max140Text	string maxLength = 140 minLength = 1	Name by which a party is known and which is usually used to identify that party.	Nome pelo qual uma parte é conhecida e que geralmente é usado para identificá-la.	
4.2.2		Identification	Id	[1..1]	+		Unique and unambiguous identification of a party.	Identificação única e inequívoca de uma parte.	
4.2.2.1	{OR	OrganisationIdentification	OrgId	[1..1]	+		Unique and unambiguous way to identify an organization (CNPJ).	Maneira única e inequívoca de identificar uma organização (CNPJ).	



4.2.2.1.1		Other	Othr	[1..1]	+		Identification of the CNPJ document number.	Identificação do número do documento CNPJ.	
4.2.2.1.1.1		Identification	Id	[1..1]	Max35Text	string maxLength = 35 minLength = 1	Identification assigned by an institution.	Identificação atribuído por uma instituição.	
4.2.2.2	OR}	PrivateIdentification	PrvtId	[1..1]	+		Unique and unambiguous identification of a person (CPF).	Identificação única e inequívoca de uma pessoa (CPF).	
4.2.2.2.1		Other	Othr	[1..1]	+		Identification of the CPF document number.	Identificação do número do documento CPF.	
4.2.2.2.1.1		Identification	Id	[1..1]	Max35Text	string maxLength = 35 minLength = 1	Unique and unambiguous identification of a person.	Identificação única e inequívoca de uma pessoa.	
4.3		CashAccount	CshAcct	[1..1]	+		Provides the identification of the investor's PNP/PL account.	Fornecer a identificação da conta do investidor no PNP/PL.	R1
4.3.1		Identification	Id	[1..1]	+		Provides the identification of the account.	Fornecer a identificação da conta.	
4.3.1.1		Other	Othr	[1..1]	+		Account number.	Número da conta.	
4.3.1.1.1		Identification	Id	[1..1]	Max34Text	string maxLength = 34 minLength = 1	Identification assigned by an institution.	Identificação da conta.	
4.4		Amount	Amt	[1..1]	+		It provides financial volume.	Fornecer o volume financeiro.	
4.4.1		Amount	Amt	[1..1]	ActiveCurrencyAndAmount	decimal fractionDigits = 5 minInclusive = 0 totalDigits = 18	Price expressed as a currency and value.	Preço expresso em valor e moeda.	
4.4.2		CreditDebitIndicator	CdtDbtInd	[1..1]	CreditDebitCode	string	Indicates whether an entry is a credit or a debit. Domains values: - CRDT = credit - DBIT = debt	Indica se o lançamento é de débito ou crédito para o participante que iniciou o fluxo de batimento.	
4.5		AuthorisationRequired	AuthstnReqrd	[1..1]	TrueFalseIndicator	boolean	Specifies whether the account servicer is required to explicitly authorise a net cash obligation. Default domain "true".	Especifica se o gestor da conta deve autorizar o "netting" dos lançamentos. Domínio default "true".	



5.0		Supplementary Data	Splmtry Data	[1..1]	+		Additional information that can not be captured in the structured fields and/or any other specific block.	Informações adicionais que não podem ser capturados nos campos estruturados e / ou em qualquer outro bloco específico.	
5.1		PlaceAndName	PlcAndNm	[0..1]		Max350Text string maxLength = 350 minLength = 1	Unambiguous reference to the location where the supplementary data must be inserted in the message instance.	Referência única para o local onde os dados adicionais devem ser inseridos na mensagem. Neste caso, deve ser usado o XPATH.	
5.2		Envelope	Envlp	[1..1]	+		Technical element wrapping the supplementary data.	Elemento técnico que especifica os dados complementares.	
5.2.1		Contents	Cnts	[1..1]	+		Technical element that specifies the supplementary data. Must be included the supplementary data XML structure in this point.	Elemento técnico envolvendo os dados complementares. No caso de um arquivo XML, este deve ser validado por um novo schema XSD.	

SUPL.camt.089.001.01 - CashObligationReportSDV01

INDEX	OR	Message Item	Tag	Mult.	Data Type	Data Type Details	Description	Descrição	Regra
1.0		PaginationExtension	PgntnXtnsn	[1..1]	+		Page number of the message (within a statement) and continuation indicator to indicate that the statement is to continue or that the message is the last page of the statement. "Extention of "Pagination" message block containing data elements which are not covered by original message with global/market values mapped to B3's values".	Extensão do bloco de mensagem "Pagination" contendo elementos que não são cobertos pela mensagem original com valores globais/de mercado mapeados para os valores da B3.	
1.1		PlaceAndName	PlcAndNm	[1..1]		Max350Text string maxLength = 350 minLength = 1	Unambiguous reference to the location where the supplementary data must be inserted in the message instance. XPath to the element that is being extended is //Document/CshOblgtnRptV01/Pgntn	Referência única para o local onde os dados adicionais devem ser inseridos na mensagem. O XPath do elemento que está sendo estendido é	



								//Document/CshOblgtnRptV01/Pgnt n	
1.2		TotalPageNumber	TtIPgNb	[1..1]	Max35Text	string maxLength = 35 minLength = 1	Total number of pages.	Número Total de páginas.	
2.0		NetPositionInformation	NetPosInf	[1..1]	+		Provides information about net position.	Fornecer informação sobre o agrupamento dos pagamentos.	
2.1		PlaceAndName	PlcAndNm	[1..1]	Max350Text	string maxLength = 350 minLength = 1	Unambiguous reference to the location where the supplementary data must be inserted in the message instance. XPath to the element that is being extended is //Document/CshOblgtnRptV01	Referência inequívoca para o local onde os dados adicionais devem ser inseridos na mensagem. O XPath do elemento que está sendo estendido é //Document/CshOblgtnRptV01	
2.2		NetPositionType	NetPosTp	[1..1]	ExternalNetPositionTypeCode	int	Type of grouping for payments. This field requires a list of external code. These codes and values were made in external spreadsheets to enable flexible maintenance in accordance with the requirements of the B3 updates. In this case the external file is in ExternalNetPositionTypeCode ExternalCodeLists_iMERCADO.xls.	Tipo de agrupamento para os pagamentos. Este campo requer uma lista de código externo. Esses códigos e valores foram feitos em planilhas externas para permitir a manutenção de acordo com os requisitos de atualizações da B3. Neste caso o externo é ExternalNetPositionTypeCode no arquivo ExternalCodeLists_iMERCADO.xls.	
3.0		SettlementAccountNetPositionExtension	SttlmAcctNetPosXtnsn	[1..*]	+		Provides the identification of financial entries for the beat. Extension of the "CashNetPosition2" message block containing elements that are not covered by the original message with global/market values mapped to B3 values.	Fornecer a identificação dos lançamentos financeiros para o batimento. Extensão do bloco de mensagem "CashNetPosition2" contendo elementos que não são cobertos pela mensagem original com valores globais/de mercado mapeados para os valores da B3.	
3.1		PlaceAndName	PlcAndNm	[1..1]	Max350Text	string maxLength =	Unambiguous reference to the location where the supplementary data must be inserted in the message instance. XPath to	Referência inequívoca para o local onde os dados adicionais devem ser inseridos na mensagem. O	



						350 minLength = 1	the element that is being extended is //Document/CshOblgtnRptV01/StlmAcctNetPos	xPath do elemento que está sendo estendido é //Document/CshOblgtnRptV01/StlmAcctNetPos	
3.2		SafekeepingAccount	SfkpgAcct	[0..1]	+		This block identifies the investor's account with the Custodian. When used for brokerage information, it will bring the account identification in the PNP/PL.	Este bloco identifica a conta do investidor no Custodiante. No processo de batimento de corretagem, trará a identificação da conta no PNP/PL.	
3.2.1		Proprietary	Prtry	[1..1]	+		Unique identifier for an account. It is assigned by the account servicer using a proprietary identification scheme.	Identificador único para uma conta, usando um schema de identificação proprietária.	
3.2.1.1		Identification	Id	[1..1]	Max35Text	string maxLength = 35 minLength = 1	Number account identification. Unique identification for the account investors. e.g 115 = Account Number	Número de identificação da conta. Identificação única para a conta do investidor. Ex: 115 = Número da Conta	
3.3		TradeDate	TradDt	[1..1]	ISODate	date	Provides the trade date.	Fornece a data do pregão.	
3.4		FinancialEntryType	FinNtryTp	[1..1]	ExternalFinancialEntryTypeCode	int	Identifies the characteristics of the cash entry. This field requires a list of external code. These codes and values were made in external spreadsheets to enable flexible maintenance in accordance with the requirements of the B3 updates. In this case the external file is in ExternalFinancialEntryTypeCode ExternalCodeLists_iMERCADO.xls.	Código da característica do lançamento financeiro. Este campo requer uma lista de código externo. Esses códigos e valores foram feitos em planilhas externas para permitir a manutenção de acordo com os requisitos de atualizações da B3. Neste caso o externo é ExternalFinancialEntryTypeCode no arquivo ExternalCodeLists_iMERCADO.xls.	
3.5		FinancialSettlementStatus	FinStlmSts	[1..1]	ExternalFinancialSettlementStatusCode	int	Status for financial settlement. This field requires a list of external code. These codes and values were made in external spreadsheets to enable flexible maintenance in accordance with the requirements of the B3 updates. In this	Situação para a liquidação financeira. Este campo requer uma lista de código externo. Esses códigos e valores foram feitos em planilhas externas para permitir a	R3, R5



							case the external file is in ExternalFinancialSettlementStatusCode ExternalCodeLists_iMERCADO.xls.	manutenção de acordo com os requisitos de atualizações da B3. Neste caso o externo é ExternalFinancialSettlementStatusCode no arquivo ExternalCodeLists_iMERCADO.xls.	
3.6		PartialProposedSettleValue	PrtlPropsdSttlValue	[0..1]	ActiveCurrencyAndAmount	decimal fractionDigits = 5 minInclusive = 0 totalDigits = 18		Indica o valor parcial proposto a liquidar.	R6
3.7		NotSettled	NotSttltd	[0..*]	+		In this block, assets that are pending settlement must be recorded.	Neste bloco deverão ser registrados os ativos que estão pendentes de liquidação.	R6
3.7.1		ISIN	ISIN	[0..1]	ISINIdentifier	string pattern = [A-Z0-9]{12,12}	International Securities Identification Number (ISIN). A numbering system designed by the United Nation's International Organisation for Standardisation (ISO). The ISIN is composed of a 2-character prefix representing the country of issue, followed by the national security number (if one exists), and a check digit. Each country has a national numbering agency that assigns ISIN numbers for securities in that country.	INTERNATIONAL SECURITIES IDENTIFICATION NUMBER – É uma padronização internacional na codificação de títulos financeiros, atribuindo a cada ativo um código único de identificação. O código para os títulos e valores mobiliários brasileiros apresenta a estrutura BR AAAA BBB CC 7, onde: a) os dois primeiros caracteres (BR) identificam o código do BRASIL; b) os quatro caracteres (AAAA) são alfanuméricos e identificam o emissor; c) os três caracteres (BBB) são alfanuméricos e identificam o tipo de ativo, podendo ter sequência automática na segunda posição (sequência 1) e na terceira posição (sequência 2) ou não ter qualquer sequência; d) os dois caracteres (CC) são	



								alfanuméricos e identificam a espécie, quando se tratar de ações, ou representam uma sequência automática, para identificar cada emissão de título e valor mobiliário, quando se tratar de outras categorias; e e) o último caractere (7) é o dígito de controle.	
3.7.2		TickerSymbol	TckrSy mb	[1..1]	TickerIdentifier	string maxLength = 35 minLength = 1	Ticker that identifies a stock traded on a stock exchange. The Ticker Symbol is a short and convenient way of identifying a stock.	Letras que identificam uma ação negociada em bolsa de valores. O código de negociação composto pelas letras é uma forma curta e conveniente de identificar uma ação. Ex:BVVF3	
3.7.3		TradeQuantity	TradQty	[1..1]	DecimalNumber	decimal fractionDigits = 17 totalDigits = 18	Trade Quantity.	Quantidade do negócio.	
4.0		TotalInformation	TtlInf	[0..1]	+		Provides information on the total financial volume of entries.	Fornecer informações sobre o volume financeiro total das lançamentos.	R2
4.1		PlaceAndName	PlcAndNm	[1..1]	Max350Text	string maxLength = 350 minLength = 1	Unambiguous reference to the location where the supplementary data must be inserted in the message instance. XPath to the element that is being extended is //Document/CshOblgtnRptV01	Referência inequívoca para o local onde os dados adicionais devem ser inseridos na mensagem. O XPath do elemento que está sendo estendido é //Document/CshOblgtnRptV01	
4.2		TotalNetPositionIdentification	TtlNetPosId	[1..1]	Max35Text	string maxLength = 35 minLength = 1	Unique and unambiguous identification for the total of financial entries.	Identificação única e inequívoca para o total dos lançamentos financeiros.	
4.3		TotalAmount	TtlAmt	[1..1]	+		Provides the total financial volume.	Fornecer o volume financeiro total.	
4.3.1		Amount	Amt	[1..1]	ActiveCurrencyAndAmount	decimal fractionDigits = 5 minInclusive = 0	Price expressed as a currency and value.	Preço expresso em valor e moeda.	



						totalDigits = 18			
4.3.2		CreditDebitIndicator	CdtDbtInd	[1..1]	CreditDebitCode	string	Indicates whether an entry is a credit or a debit. Domains values: - CRDT = credit - DBIT = debt	Indica se o lançamento é de débito ou crédito para o participante que iniciou o fluxo de batimento.	

camt.090.001.01 - CashObligationStatusAdviceV01

Funcionalidade da mensagem

A mensagem CashObligationStatusAdviceV01 é enviada pelo Participante de Negociação Pleno (PNP), Participante de Liquidação (PL) ou Agente de Custódia (ACST) por meio do iMercado para aprovar ou rejeitar a solicitação de batimento para liquidações financeiras.

Regras

R1: Preenchimento obrigatório, se o valor informado para o Status = "REJT".

R2: Preenchimento obrigatório, se o valor informado para o RejectionReasonCode = 2 - Valor divergente.

R3: Este campo deverá ser analisado e alterado pelo custodiante, se ele for o responsável pelo envio da mensagem.

R4: Somente serão considerados para o volume financeiro total, os lançamentos aprovados e cujo FinancialSettlementStatus = 1 – Liquidação imediata ou 3 – Liquidação não analisada e LastPageIndicator = true.

R5: Este campo deverá ser analisado e alterado pelo PNP/PL responsável pelo envio da mensagem, quando utilizada para o processo de batimento de corretagem.

R6: Em caso de Paginação > 1, o campo MarketInfrastructureTransactionIdentification deve ser o mesmo em todas as páginas.

R7: Caso o campo Rejection Reason Code for preenchido com o motivo "Lançamento não reconhecido" ou Lançamento iniciado pela contraparte, o campo conterá o valor do external 4 (Liquidação não realizada).

R8: Preenchimento obrigatório, se o valor informado para o Financial SettlementStatus = 5.

**Estrutura da mensagem – CashObligationStatusAdviceV01 < camt.090.001.01 >**

INDEX	OR	Message Item	Tag	Mult.	Data Type	Data Type Details	Description	Descrição	Regra
1.0		StatusHeader	StsHdr	[1..1]	+		Specifies the header of the message.	Especifica o cabeçalho da mensagem.	
1.1		OriginalBusinessRequest	OrgnlBizReq	[1..1]	+		Unique identification, as assigned by the original requester, to unambiguously identify message camt.089.001.01 for process initiation.	Identificação única, conforme atribuída pelo solicitante original, para identificar inequivocamente a mensagem camt.089.001.01 para o início do processo.	
1.1.1		MessageIdentification	Msgld	[1..1]	Max35Text	string maxLength = 35 minLength = 1	Transaction number assigned by the custodian or by the PNP/PL that sent message camt.089.001.01.	Número da transação atribuída pelo cusutodiante ou pelo PNP/PL que enviou a mensagem camt.089.001.01.	
1.2		MarketInfrastructureTransactionIdentification	MktInfrstrctrTxld	[1..1]	Max35Text	string maxLength = 35 minLength = 1	Unique transaction ID, known by the participant.	Identificação única da transação, conhecida pelo participante.	R6
2.0		NetPositionStatus	NetPosSts	[1..*]	+		Provides the status of each financial release.	Fornece o status de cada lançamento financeiro.	
2.1		NetPositionIdentification	NetPosld	[1..1]	Max35Text	string maxLength = 35 minLength = 1	Unique and unambiguous identification of the financial release.	Identificação única e inequívoca do lançamento financeiro.	
2.2		Status	Sts	[1..1]	SettlementConditionModificationProcessingStatus1Code	string	Provides the entry status. Valid domains: - PACK = Recognized Accepted - REJT = Rejected	Fornece a situação do lançamento. Domínios válidos: - PACK = Reconhecido Aceito - REJT = Rejeitado	
3.0		Supplementary Data	SplmtryData	[1..1]	+		Additional information that can not be captured in the structured fields and/or any other specific block.	Informações adicionais que não podem ser capturados nos campos estruturados e / ou em qualquer outro bloco específico.	
3.1		PlaceAndName	PlcAndNm	[0..1]	Max350Text	string maxLength = 350 minLength = 1	Unambiguous reference to the location where the supplementary data must be inserted in the message instance.	Referência única para o local onde os dados adicionais devem ser inseridos na mensagem. Neste caso, deve ser usado o XPATH.	



Definição – Catálogo de Mensagens

Data: 01/06/2022

iMercado Liquidação Financeira

3.2		Envelope	Envlp	[1..1]	+		Technical element wrapping the supplementary data.	Elemento técnico que especifica os dados complementares.	
3.2.1		Contents	Cnts	[1..1]	+		Technical element that specifies the supplementary data. Must be included the supplementary data XML structure in this point.	Elemento técnico envolvendo os dados complementares. No caso de um arquivo XML, este deve ser validado por um novo schema XSD.	



SUPL.camt.090.001.01 - CashObligationStatusAdviceSDV01

INDEX	OR	Message Item	Tag	Mult.	Data Type	Data Type Details	Description	Descrição	Regra
1.0		PaginationInformation	PgntnInf	[1..1]	+		Provides pagination information.	Fornecer informações sobre a paginação.	
1.1		PlaceAndName	PlcAndNm	[1..1]	Max350Text	string maxLength = 350 minLength = 1	Unambiguous reference to the location where the supplementary data must be inserted in the message instance. XPath to the element that is being extended is //Document/CshOblgtnStsAdvV01	Referência única para o local onde os dados adicionais devem ser inseridos na mensagem. O XPath do elemento que está sendo estendido é //Document/CshOblgtnStsAdvV01	
1.2		Pagination	Pgntn	[1..1]	+		Message page number (within an instruction) and continuation indicator, telling you if it is the last page or if there are more.	Número da página da mensagem (dentro de uma instrução) e indicador de continuação, informando se é a última página ou se existem mais.	
1.2.1		PageNumber	PgNb	[1..1]	Max5NumericText	string pattern = [0-9]{1,5}	Page number.	Número da página.	
1.2.2		LastPageIndicator	LastPglnd	[1..1]	YesNoIndicator	boolean	Indicates the last page.	Indica se é a última página do relatório.	
1.2.3		TotalPageNumber	TtlPgNb	[1..1]	Max35Text	string maxLength = 35 minLength = 1	Total number of pages.	Número Total de páginas.	
2.0		NetPositionStatusExtension	NetPosStsXtnsn	[1..*]	+		Unique and unambiguous identification of the financial release. Extension of the "CashObligationStatus1" message block containing elements that are not covered by the original message with global/market values mapped to B3 values.	Fornecer o status de cada lançamento financeiro. Extensão do bloco de mensagem "CashObligationStatus1" contendo elementos que não são cobertos pela mensagem original com valores globais/de mercado mapeados para os valores da B3.	
2.1		PlaceAndName	PlcAndNm	[1..1]	Max350Text	string maxLength = 350 minLength = 1	Unambiguous reference to the location where the supplementary data must be inserted in the message instance. XPath to the element that is being extended is //Document/CshOblgtnStsAdvV01/NetPosSts	Referência única para o local onde os dados adicionais devem ser inseridos na mensagem. O XPath do elemento que está sendo estendido é //Document/CshOblgtnStsAdvV01/NetPosSts	



2.2		RejectionReasonCode	RjctnRsnCd	[0..1]	ExternalFinancialRejectionReasonCode	int	Specifies the reason for rejection. This field requires a list of external code. These codes and values were made in external spreadsheets to enable flexible maintenance in accordance with the requirements of the B3 updates. In this case the external file is in ExternalFinancialRejectionReasonCode ExternalCodeLists_iMERCADO.xls.	Especifica o motivo da rejeição. Este campo requer uma lista de código externo. Esses códigos e valores foram feitos em planilhas externas para permitir a manutenção de acordo com os requisitos de atualizações da B3. Neste caso o externo é ExternalFinancialRejectionReasonCode no arquivo ExternalCodeLists_iMERCADO.xls.	R1
2.3		FinancialSettlementStatus	FinSttlmSts	[1..1]	ExternalFinancialSettlementStatusCode	int	Status for financial settlement. This field requires a list of external code. These codes and values were made in external spreadsheets to enable flexible maintenance in accordance with the requirements of the B3 updates. In this case the external file is in ExternalFinancialSettlementStatusCode ExternalCodeLists_iMERCADO.xls.	Situação para a liquidação financeira. Este campo requer uma lista de código externo. Esses códigos e valores foram feitos em planilhas externas para permitir a manutenção de acordo com os requisitos de atualizações da B3. Neste caso o externo é ExternalFinancialSettlementStatusCode no arquivo ExternalCodeLists_iMERCADO.xls.	R3, R5, R7
2.4		ProposedAdjustmentValue	PropsdAdjstmntVal	[0..1]	ActiveCurrencyAndAmount	decimal fractionDigits = 5 minInclusive = 0 totalDigits = 18	Provides the default value for the adjustment.	Fornece o valor proposto para o ajuste.	R2
2.5		AdjustmentInformation	AdjstmntInf	[0..1]	+		Provides additional information, detailing entries with diverging values. (RejectionReasonCode = 2 - Valor divergente).	Bloco de preenchimento opcional que fornece informações adicionais para os cenários de rejeições quando o item 2.2 "RejectionReasonCode" for utilizado somente com o domínio 2 – Valor Divergente, detalhando os lançamentos com valores analíticos para demonstração da totalização	



								do item 2.4 "ProposedAdjustmentValue".	
2.5.1		ISIN	ISIN	[0..1]	ISINIdentifier	string pattern = [A-Z0-9]{12,12}	International Securities Identification Number (ISIN). A numbering system designed by the United Nation's International Organisation for Standardisation (ISO). The ISIN is composed of a 2-character prefix representing the country of issue, followed by the national security number (if one exists), and a check digit. Each country has a national numbering agency that assigns ISIN numbers for securities in that country.	INTERNATIONAL SECURITIES IDENTIFICATION NUMBER – É uma padronização internacional na codificação de títulos financeiros, atribuindo a cada ativo um código único de identificação. O código para os títulos e valores mobiliários brasileiros apresenta a estrutura BR AAAA BBB CC 7, onde: a) os dois primeiros caracteres (BR) identificam o código do BRASIL; b) os quatro caracteres (AAAA) são alfanuméricos e identificam o emissor; c) os três caracteres (BBB) são alfanuméricos e identificam o tipo de ativo, podendo ter sequência automática na segunda posição (sequência 1) e na terceira posição (sequência 2) ou não ter qualquer sequência; d) os dois caracteres (CC) são alfanuméricos e identificam a espécie, quando se tratar de ações, ou representam uma sequência automática, para identificar cada emissão de título e valor mobiliário, quando se tratar de outras categorias; e e) o último caractere (7) é o dígito de controle.	
2.5.2		TickerSymbol	TckrSymbol	[0..1]	TickerIdentifier	string maxLength = 35 minLength = 1	Ticker that identifies a stock traded on a stock exchange. The Ticker Symbol is a short and convenient way of identifying a stock.	Letras que identificam uma ação negociada em bolsa de valores. O código de negociação composto pelas letras é uma forma curta e	



								conveniente de identificar uma ação. Ex:BVMF3	
2.5.3		TradeQuantity	TradQty	[0..1]	DecimalNumber	decimal fractionDigits = 17 totalDigits = 18	Trade Quantity.	Quantidade do negócio.	
2.5.4		SecuritiesFinancingTradIdentification	SctiesFinncgTradId	[0..1]	Max35Text	string maxLength = 35 minLength = 1	Contract number.	Identificação do contrato de aluguel de ativos.	
2.5.5		SideLenderBorrower	SdLndrBrrwr	[0..1]	ExternalSideLenderBorrowerCode	int	Side lender or borrower of offer. This field requires a list of external code. These codes and values were made in external spreadsheets to enable flexible maintenance in accordance with the requirements of the B3 updates. In this case the external file is in ExternalSideLenderBorrowerCode ExternalCodeLists_iMERCADO.xls	Lado tomador ou doador da oferta. Este campo requer uma lista de código externo. Esses códigos e valores foram feitos em planilhas externas para permitir a manutenção de acordo com os requisitos de atualizações da B3. Neste caso o externo é ExternalSideLenderBorrowerCode no arquivo ExternalCodeLists_iMERCADO.xls.	
2.5.6		AdjustmentDetails	AdjstmntDtls	[1..*]	+		Provides details of the adjustments.	Fornecer detalhes do ajuste.	
2.5.6.1		Side	Sd	[1..1]	Side3Code	string	Coded list to specify the side of the trade. The valid codes are BUYI and SELL.	Código que identifica a natureza da operação do negócio. Ex: Compra ou Venda. Os códigos válidos são BUYI e SELL.	
2.5.6.2		FinancialEntryType	FinNtryTp	[1..1]	ExternalFinancialEntryTypeCode	int	Identifies the characteristics of the cash entry. This field requires a list of external code. These codes and values were made in external spreadsheets to enable flexible maintenance in accordance with the requirements of the B3 updates. In this case the external file is in	Código da característica do lançamento financeiro. Este campo requer uma lista de código externo. Esses códigos e valores foram feitos em planilhas externas para permitir a manutenção de acordo com os requisitos de atualizações da B3.	



							ExternalFinancialEntryTypeCode ExternalCodeLists_iMERCADO.xls.	Neste caso o externo é ExternalFinancialEntryTypeCode no arquivo ExternalCodeLists_iMERCADO.xls.	
2.5.6.3		Amount	Amt	[1..1]	ActiveCurren cyAndAmou nt	decimal fractionDigits = 5 minInclusive = 0 totalDigits = 18	Provides the financial volume.	Fornece o volume financeiro.	
2.6		PartialPropose dSettleValue	PrtlProp sdSttlVal l	[0..1]	ActiveCurren cyAndAmou nt	decimal fractionDigits = 5 minInclusive = 0 totalDigits = 18	Provides the proposed partial amount to be settled.	Fornece o valor parcial proposto a liquidar.	R8
2.7		NotSettled	NotSttld	[0..*]	+		In this block, assets that are pending settlement must be recorded.	Neste bloco deverão ser registrados os ativos que estão pendentes de liquidação.	R8
2.7.1		ISIN	ISIN	[0..1]	ISINIdentifier	string pattern = [A- Z0-9]{12,12}	International Securities Identification Number (ISIN). A numbering system designed by the United Nation's International Organisation for Standardisation (ISO). The ISIN is composed of a 2-character prefix representing the country of issue, followed by the national security number (if one exists), and a check digit. Each country has a national numbering agency that assigns ISIN numbers for securities in that country.	INTERNATIONAL SECURITIES IDENTIFICATION NUMBER – É uma padronização internacional na codificação de títulos financeiros, atribuindo a cada ativo um código único de identificação. O código para os títulos e valores mobiliários brasileiros apresenta a estrutura BR AAAA BBB CC 7, onde: a) os dois primeiros caracteres (BR) identificam o código do BRASIL; b) os quatro caracteres (AAAA) são alfanuméricos e identificam o emissor; c) os três caracteres (BBB) são alfanuméricos e identificam o tipo de ativo, podendo ter sequência automática na segunda posição (sequência 1) e na terceira posição	



								(sequência 2) ou não ter qualquer sequência; d) os dois caracteres (CC) são alfanuméricos e identificam a espécie, quando se tratar de ações, ou representam uma sequência automática, para identificar cada emissão de título e valor mobiliário, quando se tratar de outras categorias; e e) o último caractere (7) é o dígito de controle.	
2.7.2		TickerSymbol	TckrSym mb	[1..1]	TickerIdentifier	string maxLength = 35 minLength = 1	Ticker that identifies a stock traded on a stock exchange. The Ticker Symbol is a short and convenient way of identifying a stock.	Letras que identificam uma ação negociada em bolsa de valores. O código de negociação composto pelas letras é uma forma curta e conveniente de identificar uma ação. Ex:BVMF3	
2.7.3		TradeQuantity	TradQty	[1..1]	DecimalNumber	decimal fractionDigits = 17 totalDigits = 18	Trade Quantity.	Quantidade do negócio.	
3.0		TotalInformation	TtlInf	[0..1]	+		Provides information on the total financial volume of entries.	Fornecer informações sobre o volume financeiro total dos lançamentos.	R4
3.1		PlaceAndName	PlcAndNm	[1..1]	Max350Text	string maxLength = 350 minLength = 1	Unambiguous reference to the location where the supplementary data must be inserted in the message instance. XPath to the element that is being extended is //Document/CshOblgtnStsAdvV01	Referência inequívoca para o local onde os dados adicionais devem ser inseridos na mensagem. O XPath do elemento que está sendo estendido é //Document/CshOblgtnStsAdvV01	
3.2		TotalNetPositionIdentification	TtlNetPosId	[1..1]	Max35Text	string maxLength = 35 minLength = 1	Unique and unambiguous identification for the total of financial entries.	Identificação única e inequívoca para o total dos lançamentos financeiros.	
3.3		TotalAmount	TtlAmt	[1..1]	+		Provides the total financial volume.	Fornecer o volume financeiro total.	
3.3.1		Amount	Amt	[1..1]	ActiveCurrencyAndAmount	decimal fractionDigits = 5	Price expressed as a currency and value.	Preço expresso em valor e moeda.	



						minInclusive = 0 totalDigits = 18			
3.3.2		CreditDebitIndicator	CdtDbtInd	[1..1]	CreditDebitCode	string	Indicates whether an entry is a credit or a debit. Domains values: - CRDT = credit - DBIT = debt	Indica se o lançamento é de débito ou crédito para o participante que iniciou o fluxo de batimento. Domínios válidos: - CRDT = crédito - DBIT = débito	

camt.091.001.01 - CashSettlementInitiationRequestV01

Funcionalidade da mensagem

A mensagem CashSettlementInitiationRequestV01 é enviada pelo Participante de Negociação Pleno (PNP), Participante de Liquidação (PL) ou Agente de Custódia (ACST) por meio do iMercado para informar o status da totalização, por fundo ou segmentos, do batimento para liquidações financeiras.

Regras

R1: Atributo será preenchido com valor "Zero" caso o participante não concorde com valores a liquidar recebidos, com isso o batimento do fluxo deverá ser reiniciado.

Estrutura da mensagem – CashSettlementInitiationRequestV01 < camt.091.001.01 >

INDEX	OR	Message Item	Tag	Mult.	Data Type	Data Type Details	Description	Descrição	Regra
1.0		RequestHeader	ReqHdr	[1..1]	+		Specifies the header of the message.	Especifica o cabeçalho da mensagem.	



1.1		MessageIdentification	MsgId	[1..1]	Max35Text	string maxLength = 35 minLength = 1	Unique transaction ID, known by the participant.	Identificação única da transação, conhecida pelo participante.	
1.2		SettlementDate	SttlmDt	[1..1]	+		It specifies the settlement date.	Especifica a data da liquidação.	
1.2.1		Date	Dt	[1..1]	ISODate	date	Numeric representation of the day of the month and year.	Representação numérica do dia, mês e ano no formato ISO.	
2.0		AccountService	AcctSvc	[1..1]	+		Provides the identification of the custodian or PNP/PL who will receive the message.	Fornece a identificação do custodiante ou PNP/PL que receberá a mensagem.	
2.1		FinancialInstitutionIdentification	FinInstnl	[1..1]	+		Unique and unambiguous identification of a financial institution, as assigned under an internationally recognised or proprietary identification scheme.	Identificação única e inequívoca de uma instituição financeira, conforme atribuído sob um esquema de identificação de propriedade ou reconhecido internacionalmente.	
2.1.1		Other	Othr	[1..1]	+		Unique identification of an agent, as assigned by an institution, using an identification scheme.	Identificação única de um agente, conforme atribuído por uma instituição, usando um esquema de identificação.	
2.1.1.1		Identification	Id	[1..1]	Max35Text	string maxLength = 35 minLength = 1	Unique and unambiguous identifier as assigned to a financial institution using a proprietary identification scheme. This field requires an external code list. Those codes and values have been made external spreadsheet files to allow a flexible maintenance according to the updates requirements from B3. In this case the external identification is ExternaliMercadoRole in the file ExternalCodeLists_iMERCADO.xls	Identificação única como é conhecida uma instituição usando um schema de identificação proprietária. Este campo requer uma lista de código externo. Esses códigos e valores foram feitos em planilhas externas para permitir a manutenção de acordo com os requisitos de atualizações da B3. Neste caso o externo é ExternaliMercadoRole no arquivo ExternalCodeLists_iMERCADO.xls.	
3.0		SettlementInstruction	SttlmInst	[1..1]	+		Specifies the details of the settlement instruction.	Especifica os detalhes para uma instrução de liquidação.	
3.1		EndToEndIdentification	EndToEndId	[1..1]	Max35Text	string maxLength = 35 minLength = 1	Unique and unambiguous identification for the total of financial entries, assigned in the message SUPL.camt.090.001.01, item 3.2 - Total Net Position Identification.	Identificação única e inequívoca para o total dos lançamentos financeiros, atribuído na mensagem SUPL.camt.090.001.01, item 3.2 - Total Net Position Identification.	



3.2		SettlementAmount	SttlmAmt	[1..1]	+		Provides the financial volume agreed between the parties and which must be settled.	Fornecer o volume financeiro acordado entre as partes e que deverá ser liquidado.	R1
3.2.1		Amount	Amt	[1..1]	ActiveCurrencyAndAmount	decimal fractionDigits = 5 minInclusive = 0 totalDigits = 18	Price expressed as a currency and value.	Preço expresso em valor e moeda.	
3.2.2		CreditDebitIndicator	CdtDbtInd	[1..1]	CreditDebitCode	string	Indicates whether an entry is a credit or a debit. Domains values: - CRDT = credit - DBIT = debt	Indica se o lançamento é de débito ou crédito para quem iniciou o fluxo de batimento. Domínios válidos: - CRDT = crédito - DBIT = débito	
4.0		Supplementary Data	SplmtryData	[0..1]	+		Additional information that can not be captured in the structured fields and/or any other specific block.	Informações adicionais que não podem ser capturados nos campos estruturados e / ou em qualquer outro bloco específico.	
4.1		PlaceAndName	PlcAndNm	[0..1]	Max350Text	string maxLength = 350 minLength = 1	Unambiguous reference to the location where the supplementary data must be inserted in the message instance.	Referência única para o local onde os dados adicionais devem ser inseridos na mensagem. Neste caso, deve ser usado o XPATH.	
4.2		Envelope	Envlp	[1..1]	+		Technical element wrapping the supplementary data.	Elemento técnico que especifica os dados complementares.	
4.2.1		Contents	Cnts	[1..1]	+		Technical element that specifies the supplementary data. Must be included the supplementary data XML structure in this point.	Elemento técnico envolvendo os dados complementares. No caso de um arquivo XML, este deve ser validado por um novo schema XSD.	



Definição – Catálogo de Mensagens

Data: 01/06/2022

iMercado Liquidação Financeira