



Definição – Catálogo de Mensagens

Data: 17/01/2023

Dados Cadastrais de Investidores para Escrituradores

Depositária de Renda Variável

Dados Cadastrais de Investidores para Escrituradores

Relatório Definições de Mensagens

Este documento descreve um conjunto de definições de mensagens e arquivos, desenvolvidas pela B3, a serem utilizadas pelos escrituradores como informativo de dados cadastrais dos investidores.



Definição – Catálogo de Mensagens

Data: 17/01/2023

Dados Cadastrais de Investidores para Escrituradores

Histórico de Revisão

Data	Versão	Descrição
23/09/2021	1.0	Criação de mensagens
07/07/2022	2.0	Criação do arquivo BVBG.108.02 e exclusão do arquivo BVBG.108.01
17/01/2023	2.1	Alteração do Data Type do atributo "BuildingNumber" DE: Max16Text; PARA: Max6Text

Descrição detalhada no documento "Histórico de Alterações".



Versão de Schema

A versão deste catálogo contempla as versões abaixo dos schemas XSDs.

Nome Mensagem	Versão Schema XSD	Arquivo
b3.272.02	2.0	BVBG.138.02
b3.272.02	2.1	BVBG.138.02

Descrição detalhada no documento “Manual Técnico”.



Conteúdo

Histórico de Revisão	2
Versão de Schema	3
Visão geral	5
<i>Escopo</i>	5
<i>Lista de Mensagens e Arquivos</i>	6
<i>Conteúdo do Arquivo</i>	7
<i>Como Ler</i>	8
Fluxo de Mensagens e Arquivos	9
<i>Depositária de Renda Variável Informa Dados Cadastrais aos Escrituradores</i>	9
Cenário 1: B3 Informa Dados Cadastrais aos Escrituradores	9
BVBG.138.02 – ShareholderRegistrationDataInformationReport	10
Escopo	10
Regra	10
Estrutura da Mensagem ShareholderRegistrationDataInformationReport- b3.272.02	10



Definição – Catálogo de Mensagens

Data: 17/01/2023

Dados Cadastrais de Investidores para Escrituradores

Visão geral

Escopo

Este documento descreve o conjunto de definições de mensagens e arquivos desenvolvidas pela B3 que serão utilizadas nos fluxos de comunicação entre a B3 e escrituradores para informar dados cadastrais dos investidores.

Os cenários de negócios foram modelados e uma série de mensagens XML foi concebida. No devido tempo, essas mensagens serão submetidas à ISO20022, órgão de registro, para aprovação. Cada cenário de negócio é representado por um fluxo de trabalho padronizado e um número fixo de mensagens normatizadas.



Definição – Catálogo de Mensagens

Data: 17/01/2023

Dados Cadastrais de Investidores para Escrituradores

Lista de Mensagens e Arquivos

1. BVBG.138.02 - ShareholderRegistrationDataInformationReport

O arquivo ShareholderRegistrationDataInformationReport <BVBG.138.02> é enviada pela B3 aos escrituradores para informar os dados cadastrais dos investidores.



Definição – Catálogo de Mensagens

Data: 17/01/2023

Dados Cadastrais de Investidores para Escrituradores

Conteúdo do Arquivo

Sigla Do Arquivo	Nome do Arquivo	Conteúdo do Arquivo
BVBG.138.02	ShareholderRegistrationDataInformationReport	b3.272.02 – ShareholderRegistrationDataInformationReport



Definição – Catálogo de Mensagens

Data: 17/01/2023

Dados Cadastrais de Investidores para Escrituradores

Como Ler

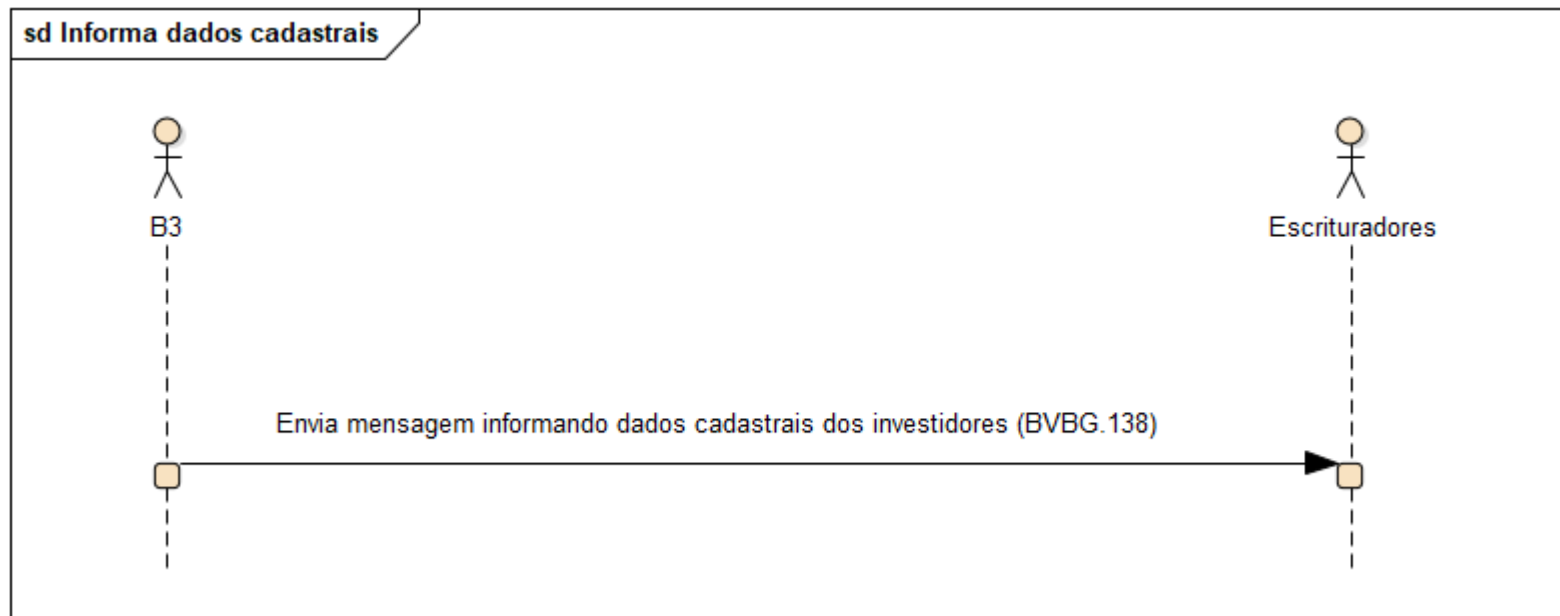
UML (Unified Modeling Language) tem sido usada para descrever modelos lógicos e de negócios. Como o entendimento de UML não é um requisito para a discussão de padrões de negócios, o formato de dados para as mensagens é apresentado de uma forma mais amigável. Esta forma de representação é gerada automaticamente a partir dos modelos, garantindo assim, a coerência absoluta entre as informações do modelo e a norma publicada.

Fluxo de Mensagens e Arquivos

Depositária de Renda Variável Informa Dados Cadastrais aos Escrituradores

Cenário 1: B3 Informa Dados Cadastrais aos Escrituradores

- B3 envia o arquivo ShareholderRegistrationDataInformationReport <BVBG.138.02> informando dados cadastrais dos investidores para o escriturador.



**BVBG.138.02 – ShareholderRegistrationDataInformationReport****Escopo**

O arquivo BVBG.138.02 é enviado pela B3 para Escrituradores, contendo dados cadastrais de investidores que possuem posição nos emissores em que prestam serviço junto à Depositária.

É composto pelas mensagens b3.272.02 - ShareholderRegistrationDataInformationReport.

Regra

N/A

Estrutura da Mensagem ShareholderRegistrationDataInformationReport- b3.272.02

INDEX	OR	Message Item	Tag	Mult.	Data Type	Data Type Details	Description	Descrição	Regra
1.0		BookkeeperIdentification	Bkkprld	[1..1]	+		Provides Bookkeeper identification.	Fornece identificação do escriturador.	
1.1		ProprietaryIdentification	Prtryld	[1..1]	+		Unique and unambiguous identifier, as assigned to a financial institution using a proprietary identification scheme.	Identificação única atribuída a uma instituição usando um schema de identificação proprietária.	
1.1.1		Identification	Id	[1..1]	Max35Text	string maxLength = 35 minLength = 1	Unique and unambiguous identifier, as assigned to a financial institution using a proprietary identification scheme. This field requires an external code list. Those codes and values have been made external spreadsheet files to allow a flexible maintenance according to the updates requirements from B3. In this case the external identification is ExternalRole in the file ExternalCodeLists_BVMF.xls. The identification of the party	Identificação única como é conhecida uma instituição usando um schema de identificação proprietária. Este campo requer uma lista de código externo. Esses códigos e valores foram feitos em planilhas externas para permitir a manutenção de acordo com os requisitos de atualizações da B3. Neste caso, o externo é ExternalRole no arquivo ExternalCodeLists_BVMF.xls. A identificação do participante	



INDEX	OR	Message Item	Tag	Mult.	Data Type	Data Type Details	Description	Descrição	Regra
							must be informed in the standard below: Role+PartyIdentification e.g 3-123456, where 3 means TP (Trading Participant).	precisa ser informada no padrão abaixo: Categoria+Identificação do Participante. Exemplo: 3-123456, onde 3 significa PNP (Participante de Negociação Pleno).	
1.1.2		Issuer	Issr	[1..1]	Max35Text	string maxLength = 35 minLength = 1	Entity that assigns the identification.e.g BM&FBOVESPA. This field should be filled with default value = 40	Entidade que emitiu a identificação. Exemplo: BM&FBOVESPA . Este campo deve ser preenchido com o valor default = 40.	
1.1.3		SchemeName	SchmeNm	[1..1]	Max35Text	string maxLength = 35 minLength = 1	Identification type code. E.g. CÓDIGO PARTICIPANTE BM&FBOVESPA This field should be filled with default value = 39.	Código do tipo de documento. Exemplo: CÓDIGO PARTICIPANTE BM&FBOVESPA. Este campo deve ser preenchido com o valor default = 39.	
2.0		Organisation	Org	[0..*]	+		Block with information about organisation.	Bloco com informações sobre pessoa jurídica.	
2.1		InvestorRegistrationIdentifier	InvstrRegnldr	[1..1]	Max10Text	string maxLength = 10 minLength = 1	Investor registration identification.	Identificação cadastral do Investidor.	
2.2		CINInvestorType	CINInvstrTp	[1..1]	ExternalCINInvestorTypeCode	string maxLength = 2	Investor Type This field requires a list of external code. These codes and values were made in external spreadsheets to enable flexible maintenance in accordance with the requirements of the B3 updates. In this case the external file is in	Tipo Investidor Este campo requer uma lista de código externo. Esses códigos e valores foram feitos em planilhas externas para permitir a manutenção de acordo com os requisitos de atualizações da B3. Neste caso, o externo é ExternalCINInvestorTypeCode no arquivo ExternalCodeLists_BVMF.xls.	



INDEX	OR	Message Item	Tag	Mult.	Data Type	Data Type Details	Description	Descrição	Regra
							ExternalCINInvestorTypeCode ExternalCodeLists_BVMF.xls		
2.3		Name	Nm	[1..1]	Max140Text	string maxLength = 140 minLength = 1	Name by which a party is known and which is usually used to identify that party.	Nome pelo qual uma entidade é conhecida e que é geralmente utilizado para identificá-la.	
2.4		ResidentialStatus	ResdtlSts	[1..1]	ResidentialStatus1Code	string	Residential status of an individual or organization. The values refer the an organisation or individual person resident in Brasil.E.g: RESI ou NRES.	Situação residencial de um indivíduo ou organização. Os valores referem-se a uma organização ou indivíduo residente no Brasil. Ex.: RESI ou NRES.	
2.5		OtherIdentification	OthrlId	[1..1]	+		Block with the identification information of the organisation.	Bloco com a informações da identificação do pessoa jurídica.	
2.5.1		ExtendedIdentificationType	XtndedIdTp	[1..1]	Extended350Code	string maxLength = 350 minLength = 1	Specifies the nature of the identification. This field requires an external code list. Those codes and values have been made external spreadsheet files to allow a flexible maintenance according to the updates requirements from BM&FBOVESPA. In this case the external is ExternalIdentificationTypeCode in the file ExternalCodeLists_BVMF.xls	Especifica a natureza da identificação. Este campo requer uma lista de código externo. Esses códigos e valores foram feitas em planilhas externas para permitir a manutenção flexível de acordo com os requisitos de atualizações da BM&FBOVESPA. Neste caso o externo é ExternalIdentificationTypeCode no arquivo ExternalCodeLists_BVMF.xls	



INDEX	OR	Message Item	Tag	Mult.	Data Type	Data Type Details	Description	Descrição	Regra
2.5.2		Issuer	Issr	[0..1]	Max35Text	string maxLength = 35 minLength = 1	Entity that assigns the identifier. This field requires an external code list. Those codes and values have been made external spreadsheet files to allow a flexible maintenance according to the updates requirements from BM&FBOVESPA. In this case the external is ExternalIssuerCode in the file ExternalCodeLists_BVMF.xls	Entidade que atribui o identificador. Este campo requer uma lista de código externo. Esses códigos e valores foram feitas em planilhas externas para permitir a manutenção flexível de acordo com os requisitos de atualizações da BM&FBOVESPA. Neste caso o externo é ExternalIssuerCode no arquivo ExternalCodeLists_BVMF.xls.	
2.5.3		Identification	Id	[1..1]	Max35Text	string maxLength = 35 minLength = 1	Document identification number.	Número do documento de identificação.	
2.5.4		IssueDate	IsseDt	[0..1]	ISODate	date	Date at which the identification was issued.	Data em que a identificação foi emitida.	
2.5.5		State	State	[0..1]	ExternalStateCode	string length = 2	State where the identification was issued. This field requires an external code list. Those codes and values have been made external spreadsheet files to allow a flexible maintenance according to the updates requirements from BVMF. In this case the external is ExternalStateCode.xls in the file ExternalCodeLists_BVMF.xls.	Estado onde a identificação foi emitida. Este campo requer uma lista de código externo. Esses códigos e valores foram feitas em planilhas externas para permitir a manutenção flexível de acordo com os requisitos de atualizações da BM&FBOVESPA. Neste caso o externo é ExternalStateCode.xls no arquivo ExternalCodeLists_BVMF.xls.	



INDEX	OR	Message Item	Tag	Mult.	Data Type	Data Type Details	Description	Descrição	Regra
2.6		Purpose	Purp	[1..1]	Max35Text	string maxLength = 35 minLength = 1	Purpose of the organisation, eg, charity. This field requires an external code list. Those codes and values have been made external spreadsheet files to allow a flexible maintenance according to the updates requirements from BM&FBOVESPA. In this case the external file is ExternalPurposeCode.	Propósito da organização. Ex.: caridade. Este campo requer uma lista externa de códigos. Os códigos e valores foram disponibilizados em planilhas externas para permitir uma manutenção flexível em consonância com os requisitos de atualização da BM&FBOVESPA. Neste caso a lista externa é ExternalPurposeCode no arquivo ExternalCodeLists_BVMF.xls	
2.7		NonprofitCompany	NprtCpny	[0..1]	ExternalAlternativeCode	int	Indicates whether the principal is a non-profit company.	Indica se o comitente é uma empresa sem fins lucrativos.	
2.8		TaxIdentificationNumber	TaxIdNb	[0..1]	+		Provides Tax Identification (NIF) information.	Fornecer informações do número de Identificação Fiscal (NIF).	
2.8.1		Identification	Id	[1..1]	Max35Text	string maxLength = 35 minLength = 1	Tax Identification Number (NIF).	Número de Identificação Fiscal (NIF).	



INDEX	OR	Message Item	Tag	Mult.	Data Type	Data Type Details	Description	Descrição	Regra
2.8.2		Issuer	Issr	[1..1]	Max35Text	string maxLength = 35 minLength = 1	<p>Entity that assigns the identification.e.g. RECEITA FEDERAL, BM&FBOVESPA, POLÍCIA FEDERAL.</p> <p>In case passport or other documents that identify an individual person or organisation non resident without CVM Identifier, the issuer and /or country should be informed.</p> <p>The identification must be informed in the standard below: Issuer + '-' + Country</p> <p>e.g 1-BRA , where 1 means RECEITA FEDERAL and BRA Brasil</p> <p>This field requires an external code list. Those codes and values have been made external spreadsheet files to allow a flexible maintenance according to the updates requirements from BM&FBOVESPA. In this case the external are ExternalIssuerCode and/or ExternalCountryCode in the file ExternalCodeLists_BVMF.xls</p>	<p>Entidade que emitiu a identificação. Ex: . RECEITA FEDERAL, BM&FBOVESPA, POLÍCIA FEDERAL.</p> <p>Em caso de passaporte ou outros documentos que identificam uma organização não residente sem CVM Identificador, o emissor do documento e o país.</p> <p>A identificação precisa ser informada no padrão abaixo:</p> <p>Código do órgão emissor + '-' + Código do país. Ex: 1-BRA, onde 1 significa RECEITA FEDERAL e BRA Brasil</p> <p>Este campo requer uma lista de códigos externos. Esses códigos e valores foram feitas planilhas externos para permitir uma manutenção flexível de acordo com os requisitos de atualizações da BM&FBOVESPA. Neste caso, o externa são ExternalIssuerCode e / ou ExternalCountryCode no arquivo ExternalCodeLists_BVMF.xls.</p>	
2.8.3		SchemeName	SchmeNm	[1..1]	Max35Text	string maxLength = 35 minLength = 1	<p>Identification type code. E.g. CIF</p> <p>This field requires an external code list. Those codes and values have been made external spreadsheet files to</p>	<p>ICódigo do tipo de documento. Ex: CIF.</p> <p>Este campo requer uma lista externa de códigos. Os códigos e valores foram disponibilizados em planilhas</p>	



Definição – Catálogo de Mensagens

Data: 17/01/2023

Dados Cadastrais de Investidores para Escrituradores

INDEX	OR	Message Item	Tag	Mult.	Data Type	Data Type Details	Description	Descrição	Regra
							allow a flexible maintenance according to the updates requirements from BM&FBOVESPA. In this case the external identification is ExternalIdentificationTypeCode in the file ExternalCodeLists_BVMF.xls.	externas para permitir uma manutenção flexível em consonância com os requisitos de atualização da BM&FBOVESPA. Neste caso a lista externa é ExternalIdentificationTypeCode no arquivo ExternalCodeLists_BVMF.xls	
2.9		GINIdentificationNumber	GINIdNb	[0..1]	+		Provides Global intermediary identification number (GIN) information.	Fornecer informações do número de identificação Global intermediary (GIN).	
2.9.1		Identification	Id	[1..1]	Max35Text	string maxLength = 35 minLength = 1	Global intermediary identification number (GIN).	Número de identificação Global intermediary (GIN).	



INDEX	OR	Message Item	Tag	Mult.	Data Type	Data Type Details	Description	Descrição	Regra
2.9.2		Issuer	Issr	[1..1]	Max35Text	stringmaxLength = 35 minLength = 1	Entity that assigns the identification.e.g. RECEITA FEDERAL, BM&FBOVESPA, POLÍCIA FEDERAL.In case passport or other documents that identify an individual person or organisation non resident without CVM Identifier, the issuer and /or country should be informed.The identification must be informed in the standard below:Issuer + '-' + Countrye.g 1-BRA , where 1 means RECEITA FEDERAL and BRA BrasilThis field requires an external code list. Those codes and values have been made external spreadsheet files to allow a flexible maintenance according to the updates requirements from BM&FBOVESPA. In this case the external are ExternalIssuerCode and/or ExternalCountryCode in the file ExternalCodeLists_BVMF.xls	Entidade que emitiu a identificação. Ex: . RECEITA FEDERAL, BM&FBOVESPA, POLÍCIA FEDERAL.Em caso de passaporte ou outros documentos que identificam uma organização não residente sem CVM Identificador, o emissor do documento e o país.A identificação precisa ser informada no padrão abaixo:Código do órgão emissor + '-' + Código do país. Ex: 1-BRA, onde 1 significa RECEITA FEDERAL e BRA BrasilEste campo requer uma lista de códigos externos. Esses códigos e valores foram feitas planilhas externos para permitir uma manutenção flexível de acordo com os requisitos de atualizações da BM&FBOVESPA. Neste caso, o externa são ExternalIssuerCode e / ou ExternalCountryCode no arquivo ExternalCodeLists_BVMF.xls.	
2.9.3		SchemeName	SchmeNm	[1..1]	Max35Text	string maxLength = 35 minLength = 1	Identification type code. E.g. GIN This field requires an external code list. Those codes and values have been made external spreadsheet files to allow a flexible maintenance according to the updates requirements from BM&FBOVESPA. In this case the external identification is ExternalIdentificationTypeCode	Código do tipo de documento. Ex: GIN. Este campo requer uma lista externa de códigos. Os códigos e valores foram disponibilizados em planilhas externas para permitir uma manutenção flexível em consonância com os requisitos de atualização da BM&FBOVESPA. Neste caso a lista externa é	



INDEX	OR	Message Item	Tag	Mult.	Data Type	Data Type Details	Description	Descrição	Regra
							in the file ExternalCodeLists_BVMF.xls.	ExternalIdentificationTypeCode no arquivo ExternalCodeLists_BVMF.xls	
2.10		RegistrationDate	RegnDt	[0..1]	ISODate	date	Date and time at which a given organisation was officially registered.	Data e hora em que uma organização foi oficialmente registrada.	
2.11		PostalAddress	PstlAdr	[1..1]	+		Information that locates and identifies a specific address, as defined by postal services.	Endereço cadastrado no serviço de Correios.	
2.11.1		AddressType	AdrTp	[1..1]	AddressType1Code	string	Address type. E.g. Residential or Business	Tipo de endereço. Ex.: Comercial ou Residencial.	
2.11.2		StreetName	StrtNm	[0..1]	Max70Text	string maxLength = 70 minLength = 1	Name of a street or thoroughfare.	Nome de um logradouro.	
2.11.3		AddressLine	AdrLine	[0..1]	Max70Text	string maxLength = 70 minLength = 1	Information that locates and identifies a specific address, as defined by postal services, that is presented in free format text. Specifies the complement of the street number including information about block, floor, lot, and building name.	Endereço cadastrado no serviço dos Correios. É apresentado em formato de texto livre. Especifica o complemento do número do logradouro, incluindo informações sobre quadra, andar, lote e nome do edifício.	
2.11.4		BuildingNumber	BldgNb	[0..1]	Max6Text	string maxLength = 6 minLength = 1	Number that identifies the position of a building on a street.	Número que identifica a posição de uma edificação em um logradouro.	
2.11.5		PostCode	PstCd	[0..1]	Max16Text	string maxLength = 16 minLength = 1	Identifier consisting of a group of letters and/or numbers that is added to a postal address to assist the sorting of mail.	Código de Endereçamento Postal	



INDEX	OR	Message Item	Tag	Mult.	Data Type	Data Type Details	Description	Descrição	Regra
2.11.6		Country	Ctry	[0..1]	ExternalCountry Code	string length = 3	Nation with its own government. This field requires an external code list. Those codes and values have been made external spreadsheet files to allow a flexible maintenance according to the updates requirements. In this case the external is ExternalCountryCode in the file ExternalCodeLists_iMERCAD O.xls	País Este campo requer uma lista de código externo. Esses códigos e valores foram feitas em planilhas externas para permitir a manutenção flexível de acordo com os requisitos de atualizações. Neste caso o externo é ExternalCountryCode no arquivo ExternalCodeLists_iMERCADO.xls.	
2.11.7		TownName	TwnNm	[0..1]	Max35Text	string maxLength = 35 minLength = 1	Name of a built-up area, with defined boundaries, and a local government. This field requires an external code list. Those codes and values have been made external spreadsheet files to allow a flexible maintenance according to the updates requirements from BM&FBOVESPA. In this case the external is ExternalCityCode in the file ExternalCodeLists_BVMF.xls if the Country is Brazil (BRA).	Nome da cidade Este campo requer uma lista externa de códigos. Os códigos e valores foram disponibilizados em uma planilha externa para permitir uma manutenção flexível em consonância com os requisitos de atualização da BM&FBOVESPA. Neste caso a lista externa é ExternalCityCode se o país for Brasil (BRA) e está disponível no arquivo ExternalCodeLists_BVMF.xls	



INDEX	OR	Message Item	Tag	Mult.	Data Type	Data Type Details	Description	Descrição	Regra
2.11.8		CountrySubDivision	CtrySubDvsn	[0..1]	Max50Text	string minLength = 1 maxLength = 50	Identifies a subdivision of a country eg, state, region, county. This field requires an external code list. Those codes and values have been made external spreadsheet files to allow a flexible maintenance according to the updates requirements from BM&FBOVESPA. In this case the external file is ExternalStateCode in the file ExternalCodeLists_BVMF.xls if the Country is Brazil (BRA).	Identifica o estado. Este campo requer uma lista externa de códigos. Os códigos e valores foram disponibilizados em uma planilha externa para permitir uma manutenção flexível em consonância com os requisitos de atualização da BM&FBOVESPA. Neste caso a lista externa é ExternalStateCode se o país for Brasil (BRA) e está disponível no arquivo ExternalCodeLists_BVMF.xls.	
2.11.9		DistrictName	DstrctNm	[0..1]	Max72Text	string maxLength = 72 minLength = 1	Name of the District.	Nome do bairro.	
2.11.10		AddressComplement	AdrCmpt	[0..1]	Max35Text	string maxLength = 35 minLength = 1	Address Complement	Complemento do endereço do participante.	
2.12		PrimaryCommunicationAddress	PmryComAdr	[0..1]	+		Number of electronic device or electronic address of main used for communication.	Número do dispositivo eletrônico ou endereço eletrônico principal utilizado para comunicação.	



INDEX	OR	Message Item	Tag	Mult.	Data Type	Data Type Details	Description	Descrição	Regra
2.12.1		Phone	Phne	[0..1]	PhoneNumber	stringpattern = \+[0-9]{1,3}-[0-9()+-]{1,30}	Collection of information that identifies a home phone number, as defined by telecom services. The identification of the phone number must be informed in the standard below: +55-(11)999999999-9999 Where: +55 Telephone identifier for a country. Specifies the international automatic dialing using internationals and regions prefixes (11) Area identification (Telephone identifier for a geographical area within a country. Specifies the Direct distance automatic dialing using an area code without operator assistance.) 9999999999 : Phone number Specifies a ramification of a telephone line in a telecom system for communication. Subsidiary of the subscriber identifier, which allows contact of a specific party within the subscriber structure. It is often a suffix replacing the end of the subscriber identifier.	Número do telefone. Deve seguir os padrões abaixo: +55-(11)999999999-9999 Onde: +55 = identificador do código do país (11) = Código de área 9999999999 = número do telefone 9999 = ramal	
2.12.2		Email	Email	[0..1]	Max100Text	string maxLength = 100 minLength = 0	Address for private electronic mail (e-mail).	Endereço eletrônico (e-mail)	
2.13		SecondaryCommunication Address	ScndryComAdr	[0..*]	+		Electronic device number or email address used for business communication.	Número do dispositivo eletrônico ou endereço eletrônico comercial utilizado para comunicação	



INDEX	OR	Message Item	Tag	Mult.	Data Type	Data Type Details	Description	Descrição	Regra
2.13.1		Phone	Phne	[0..1]	PhoneNumber	string pattern = \+[0-9]{1,3}-[0-9()+-]{1,30}	Collection of information that identifies a home phone number, as defined by telecom services. The identification of the phone number must be informed in the standard below: +55-(11)999999999-9999 Where: +55 Telephone identifier for a country. Specifies the international automatic dialing using internationals and regions prefixes (11) Area identification (Telephone identifier for a geographical area within a country. Specifies the Direct distance automatic dialing using an area code without operator assistance.) 999999999 : Phone number Specifies a ramification of a telephone line in a telecom system for communication. Subsidiary of the subscriber identifier, which allows contact of a specific party within the subscriber structure. It is often a suffix replacing the end of the subscriber identifier.	Número do telefone. Deve seguir os padrões abaixo: +55-(11)999999999-9999 Onde: +55 = identificador do código do país (11) = Código de área 999999999 = número do telefone 9999 = ramal	
2.13.2		Email	Email	[0..1]	Max100Text	string maxLength = 100 minLength = 0	Address for private electronic mail (e-mail).	Endereço eletrônico (e-mail)	
2.14		BankDataInformation	BkDtInf	[0..1]	+		Provides information about bank details.	Fornecer informações sobre os dados bancários.	

**Dados Cadastrais de Investidores para Escrituradores**

INDEX	OR	Message Item	Tag	Mult.	Data Type	Data Type Details	Description	Descrição	Regra
2.14.1		BrazilianDomesticIdentification	BrzInDmstld	[1..1]	Max3Text	string maxLength = 3 minLength = 1	Banking institution code in the Brazilian settlement system. The code is assigned by the Central Bank of Brazil (BACEN).	Código da instituição bancária no sistema brasileiro de liquidação. Código é atribuído pelo Banco Central do Brasil (BACEN).	
2.14.2		BranchIdentification	Brnchld	[1..1]	Max35Text	string maxLength = 35 minLength = 1	Unique and unambiguous identification of a branch of a financial institution.	Identificação única da agência de uma instituição financeira	
2.14.3		CashAccountIdentification	CshAcctld	[1..1]	RestrictedFINX Max35Text	string minLength = 1 pattern = [0-9a-zA-Z/\-\\?:(\)\.,\+]{1,35} maxLength = 35	Unique and unambiguous identification for the account between the account owner and the account servicer.	Identificação única e inequívoca para a conta entre o detentor e o provedor de serviços da conta	
3.0		IndividualPerson	IndvPrsn	[0..*]	+		Block with information about Individual Person.	Bloco com informações sobre pessoa física.	
3.1		InvestorRegistrationIdentifier	InvstrRegnldr	[1..1]	Max10Text	string maxLength = 10 minLength = 1	Investor Registration Identifier	Identificação cadastral do Investidor.	
3.2		CINInvestorType	CINInvstrTp	[1..1]	ExternalCINInvestorTypeCode	string maxLength = 2	Investor Type This field requires a list of external code. These codes and values were made in external spreadsheets to enable flexible maintenance in accordance with the requirements of the B3 updates. In this case the external file is in ExternalCINInvestorTypeCode ExternalCodeLists_BVMF.xls	Tipo investidor Este campo requer uma lista de código externo. Esses códigos e valores foram feitos em planilhas externas para permitir a manutenção de acordo com os requisitos de atualizações da B3. Neste caso, o externo é ExternalCINInvestorTypeCode no arquivo ExternalCodeLists_BVMF.xls.	
3.3		Name	Nm	[1..1]	Max60Text	string maxLength = 60 minLength = 1	Name by which a party is known and which is usually used to identify that party.	Nome pelo qual um participante é conhecido e que é utilizado normalmente para identificá-lo.	



INDEX	OR	Message Item	Tag	Mult.	Data Type	Data Type Details	Description	Descrição	Regra
3.4		SocialName	ScINm	[0..1]	Max60Text	string maxLength = 60 minLength = 1	Name used by a person regardless the one registered in official documents.	Nome utilizado por uma pessoa independentemente do registrado nos documentos oficiais.	
3.5		Gender	Gndr	[0..1]	ExternalGender Code	String maxLength = 4	Specifies the gender of the person. This field requires an external code list. Those codes and values have been made external spreadsheet files to allow a flexible maintenance according to the updates requirements from BVMF. In this case the external is ExternalGenderCode in the file ExternalCodeLists_iMERCAD O.xls.	Identifica o sexo. Os valores para este campo podem ser consultados nas listas de códigos da BM&FBOVESPA (ExternalCodeLists). Os valores foram registrados em listas externas para permitir a manutenção flexível de acordo com os requisitos de atualizações da BM&FBOVESPA. Neste caso os valores podem ser obtidos na aba ExternalGenderCode no arquivo ExternalCodeLists_iMERCADO.xls.	
3.6		BirthDate	BirthDt	[1..1]	ISODate	date	Date on which a person is born.	Data de nascimento.	
3.7		CountryOfBirth	CtryOfBirth	[0..1]	ExternalCountry Code	string length = 3	Country where a person was born. This field requires an external code list. Those codes and values have been made external spreadsheet files to allow a flexible maintenance according to the updates requirements from BM&FBOVESPA. In this case the external identification is ExternalCountryCode in the file ExternalCodeLists_BVMF.xls	País de nascimento. Este campo requer uma lista externa de códigos. Os códigos e valores foram disponibilizados em uma planilha externa para permitir uma manutenção flexível em consonância com os requisitos de atualização da BM&FBOVESPA. Neste caso a lista externa é ExternalCountryCode e está disponível no arquivo ExternalCodeLists_BVMF.xls.	



INDEX	OR	Message Item	Tag	Mult.	Data Type	Data Type Details	Description	Descrição	Regra
3.8		Profession	Prfssn	[0..1]	Max35Text	stringmaxLength = 35minLength = 1	Name of the occupation or job of a person. This field requires an external code list. Those codes and values have been made external spreadsheet files to allow a flexible maintenance according to the updates requirements from BM&FBOVESPA. In this case the external identification is ExternalProfessionCode in the file ExternalCodeLists_BVMF.xls	Nome da ocupação ou trabalho de uma pessoa. Este campo requer uma lista externa de códigos. Os códigos e valores foram disponibilizados em uma planilha externa para permitir uma manutenção flexível em consonância com os requisitos de atualização da BM&FBOVESPA. Neste caso a lista externa é ExternalProfessionCode e está disponível no arquivo ExternalCodeLists_BVMF.xls.	
3.9		MaritalStatus	MrtlSts	[0..1]	ExternalMaritalStatusCode	int	Status of an individual person according to marriage or conjugal partnership. This field requires an external code list. Those codes and values have been made external spreadsheet files to allow a flexible maintenance according to the updates requirements from BM&FBOVESPA. In this case the external is ExternalMaritalStatusCode in the file ExternalCodeLists_BVMF.xls.	Status marital de uma pessoa. Os valores para este campo podem ser consultados nas listas de códigos da BM&FBOVESPA (ExternalCodeLists). Os valores foram registrados em listas externas para permitir a manutenção flexível de acordo com os requisitos de atualizações da BM&FBOVESPA. Neste caso os valores podem ser obtidos na aba ExternalMaritalStatusCode no arquivo ExternalCodeLists_BVMF.xls.	
3.10		ResidentialStatus	ResdtlSts	[1..1]	ResidentialStatus1Code	string	Residential status of an individual or organization. The values refer the an organisation or individual person resident in Brasil. E.g: RES1 ou NRES.	Situação residencial de um indivíduo ou organização. Os valores referem-se a uma organização ou indivíduo residente no Brasil. Ex.: RES1 ou NRES.	



INDEX	OR	Message Item	Tag	Mult.	Data Type	Data Type Details	Description	Descrição	Regra
3.11		TaxIdentificationNumber	TaxIdNb	[0..1]	+		Provides Tax Identification (NIF) information.	Fornecer informações do número de Identificação Fiscal (NIF).	
3.11.1		Identification	Id	[1..1]	Max35Text	string maxLength = 35 minLength = 1	Tax Identification Number (NIF).	Número de Identificação Fiscal (NIF).	
3.11.2		Issuer	Issr	[1..1]	Max35Text	string maxLength = 35 minLength = 1	<p>Entity that assigns the identification.e.g. RECEITA FEDERAL, BM&FBOVESPA, POLÍCIA FEDERAL.</p> <p>In case passport or other documents that identify an individual person or organisation non resident without CVM Identifier, the issuer and /or country should be informed.</p> <p>The identification must be informed in the standard below:Issuer + '-' + Country e.g 1-BRA , where 1 means RECEITA FEDERAL and BRA Brasil</p> <p>This field requires an external code list. Those codes and values have been made external spreadsheet files to allow a flexible maintenance according to the updates requirements from BM&FBOVESPA. In this case</p>	<p>Entidade que emitiu a identificação. Ex: . RECEITA FEDERAL, BM&FBOVESPA, POLÍCIA FEDERAL.</p> <p>Em caso de passaporte ou outros documentos que identificam uma organização não residente sem CVM Identificador, o emissor do documento e o país.</p> <p>A identificação precisa ser informada no padrão abaixo: Código do órgão emissor + '-' + Código do país. Ex: 1-BRA, onde 1 significa RECEITA FEDERAL e BRA Brasil</p> <p>Este campo requer uma lista de códigos externos. Esses códigos e valores foram feitas planilhas externos para permitir uma manutenção flexível de acordo com os requisitos de atualizações da BM&FBOVESPA. Neste caso,</p>	



INDEX	OR	Message Item	Tag	Mult.	Data Type	Data Type Details	Description	Descrição	Regra
							the external are ExternalIssuerCode and/or ExternalCountryCode in the file ExternalCodeLists_BVMF.xls	o externa são ExternalIssuerCode e / ou ExternalCountryCode no arquivo ExternalCodeLists_BVMF.xls.	
3.11.3		SchemeName	SchmeNm	[1..1]	Max35Text	string maxLength = 35 minLength = 1	Identification type code. E.g. CIF This field requires an external code list. Those codes and values have been made external spreadsheet files to allow a flexible maintenance according to the updates requirements from BM&FBOVESPA. In this case the external identification is ExternalIdentificationTypeCode	Código do tipo de documento. Ex: CIF. Este campo requer uma lista externa de códigos. Os códigos e valores foram disponibilizados em planilhas externas para permitir uma manutenção flexível em consonância com os requisitos de atualização da BM&FBOVESPA. Neste caso a lista externa é	



INDEX	OR	Message Item	Tag	Mult.	Data Type	Data Type Details	Description	Descrição	Regra
							in the file ExternalCodeLists_BVMF.xls.	ExternalIdentificationTypeCode no arquivo ExternalCodeLists_BVMF.xls	
3.12		GINIdentificationNumber	GINIdNb	[0..1]	+		Provides Global intermediary identification number (GIN) information.	Fornecer informações do número de identificação Global intermediary (GIN).	
3.12.1		Identification	Id	[1..1]	Max35Text	string maxLength = 35 minLength = 1	Global intermediary identification number (GIN).	Número de identificação Global intermediary (GIN).	
3.12.2		Issuer	Issr	[1..1]	Max35Text	string maxLength = 35 minLength = 1	<p>Entity that assigns the identification.e.g. RECEITA FEDERAL, BM&FBOVESPA, POLÍCIA FEDERAL.</p> <p>In case passport or other documents that identify an individual person or organisation non resident without CVM Identifier, the issuer and /or country should be informed.</p> <p>The identification must be informed in the standard below: Issuer + '-' + Country e.g 1-BRA , where 1 means RECEITA FEDERAL and BRA Brasil</p> <p>This field requires an external code list. Those codes and values have been made external spreadsheet files to allow a flexible maintenance according to the updates requirements from BM&FBOVESPA. In this case the external are ExternalIssuerCode and/or</p>	<p>Entidade que emitiu a identificação. Ex: . RECEITA FEDERAL, BM&FBOVESPA, POLÍCIA FEDERAL.</p> <p>Em caso de passaporte ou outros documentos que identificam uma organização não residente sem CVM Identificador, o emissor do documento e o país.</p> <p>A identificação precisa ser informada no padrão abaixo:</p> <p>Código do órgão emissor + '-' + Código do país. Ex: 1-BRA, onde 1 significa RECEITA FEDERAL e BRA Brasil</p> <p>Este campo requer uma lista de códigos externos. Esses códigos e valores foram feitas planilhas externas para permitir uma manutenção flexível de acordo com os requisitos de atualizações da BM&FBOVESPA. Neste caso, o externa são ExternalIssuerCode e / ou ExternalCountryCode no</p>	



INDEX	OR	Message Item	Tag	Mult.	Data Type	Data Type Details	Description	Descrição	Regra
							ExternalCountryCode in the file ExternalCodeLists_BVMF.xls	arquivo ExternalCodeLists_BVMF.xls.	
3.12.3		SchemeName	SchmeNm	[1..1]	Max35Text	string maxLength = 35 minLength = 1	Identification type code. E.g. GIN This field requires an external code list. Those codes and values have been made external spreadsheet files to allow a flexible maintenance according to the updates requirements from BM&FBOVESPA. In this case the external identification is ExternalIdentificationTypeCode	Código do tipo de documento. Ex: GIN. Este campo requer uma lista externa de códigos. Os códigos e valores foram disponibilizados em planilhas externas para permitir uma manutenção flexível em consonância com os requisitos de atualização da BM&FBOVESPA. Neste caso a lista externa é	



INDEX	OR	Message Item	Tag	Mult.	Data Type	Data Type Details	Description	Descrição	Regra
							in the file ExternalCodeLists_BVMF.xls.	ExternalIdentificationTypeCode no arquivo ExternalCodeLists_BVMF.xls	
3.13		PoliticallyExposedPerson	PltlExpdPrsn	[1..1]	ExternalAlternativeCode	int	Indicates if the account holder (customer or investor) is an exposed politically person. This field requires an external code list. Those codes and values have been made external spreadsheet files to allow a flexible maintenance according to the updates requirements from BVMF. In this case the external is ExternalAlternativeCode in the file ExternalCodeLists_BVMF.xls.	Indica se o titular da conta (cliente ou investidor) tem exposição política. Os valores para este campo podem ser consultados nas listas de códigos da BM&FBOVESPA (ExternalCodeLists). Os valores foram registrados em listas externas para permitir a manutenção flexível de acordo com os requisitos de atualizações da BM&FBOVESPA. Neste caso os valores podem ser obtidos na aba ExternalAlternativeCode no arquivo ExternalCodeLists_BVMF.xls.	
3.14		OtherIdentification	Othrlid	[1..1]	+		Block with the identification information of the individual person.	Bloco com a informações da identificação do pessoa física.	



INDEX	OR	Message Item	Tag	Mult.	Data Type	Data Type Details	Description	Descrição	Regra
3.14.1		ExtendedIdentificationType	XtndedIdTp	[1..1]	Extended350Code	string maxLength = 350 minLength = 1	Specifies the nature of the identification. This field requires an external code list. Those codes and values have been made external spreadsheet files to allow a flexible maintenance according to the updates requirements from BM&FBOVESPA. In this case the external is ExternalIdentificationTypeCode in the file ExternalCodeLists_BVMF.xls	Especifica a natureza da identificação. Este campo requer uma lista de código externo. Esses códigos e valores foram feitas em planilhas externas para permitir a manutenção flexível de acordo com os requisitos de atualizações da BM&FBOVESPA. Neste caso o externo é ExternalIdentificationTypeCode no arquivo ExternalCodeLists_BVMF.xls	
3.14.2		Issuer	Issr	[0..1]	Max35Text	stringmaxLength = 35 minLength = 1	Entity that assigns the identifier. This field requires an external code list. Those codes and values have been made external spreadsheet files to allow a flexible maintenance according to the updates requirements from BM&FBOVESPA. In this case the external is ExternalIssuerCode in the file ExternalCodeLists_BVMF.xls	Entidade que atribui o identificador. Este campo requer uma lista de código externo. Esses códigos e valores foram feitas em planilhas externas para permitir a manutenção flexível de acordo com os requisitos de atualizações da BM&FBOVESPA. Neste caso o externo é ExternalIssuerCode no arquivo ExternalCodeLists_BVMF.xls.	
3.14.3		Identification	Id	[1..1]	Max35Text	string maxLength = 35 minLength = 1	Document identification number.	Número do documento de identificação.	
3.15		USPerson	USPrsn	[0..1]	ExternalAlternativeCode	int	Indicates whether the person has American citizenship.	Indica se a pessoa possui cidadania americana.	
3.16		PostalAddress	PstlAdr	[1..1]	+		Information that locates and identifies a specific address, as defined by postal services.	Endereço cadastrado no serviço de Correios.	
3.16.1		AddressType	AdrTp	[1..1]	AddressType1Code	string	Address type. E.g. Residential or Business	Tipo de endereço. Ex.: Comercial ou Residencial.	
3.16.2		StreetName	StrtNm	[0..1]	Max70Text	string maxLength = 70 minLength = 1	Name of a street or thoroughfare.	Nome de um logradouro.	



INDEX	OR	Message Item	Tag	Mult.	Data Type	Data Type Details	Description	Descrição	Regra
3.16.3		AddressLine	AdrLine	[0..1]	Max70Text	string maxLength = 70 minLength = 1	Information that locates and identifies a specific address, as defined by postal services, that is presented in free format text. Specifies the complement of the street number including information about block, floor, lot, and building name.	Endereço cadastrado no serviço dos Correios. É apresentado em formato de texto livre. Especifica o complemento do número do logradouro, incluindo informações sobre quadra, andar, lote e nome do edifício.	
3.16.4		BuildingNumber	BldgNb	[0..1]	Max6Text	string maxLength = 6 minLength = 1	Number that identifies the position of a building on a street.	Número que identifica a posição de uma edificação em um logradouro.	
3.16.5		PostCode	PstCd	[0..1]	Max16Text	string maxLength = 16 minLength = 1	Identifier consisting of a group of letters and/or numbers that is added to a postal address to assist the sorting of mail.	Código de Endereçamento Postal	
3.16.6		Country	Ctry	[0..1]	ExternalCountry Code	string length = 3	Nation with its own government. This field requires an external code list. Those codes and values have been made external spreadsheet files to allow a flexible maintenance according to the updates requirements. In this case the external is ExternalCountryCode in the file ExternalCodeLists_iMERCAD O.xls	País Este campo requer uma lista de código externo. Esses códigos e valores foram feitas em planilhas externas para permitir a manutenção flexível de acordo com os requisitos de atualizações. Neste caso o externo é ExternalCountryCode no arquivo ExternalCodeLists_iMERCADO .xls.	



INDEX	OR	Message Item	Tag	Mult.	Data Type	Data Type Details	Description	Descrição	Regra
3.16.7		TownName	TwnNm	[0..1]	Max35Text	stringmaxLength = 35 minLength = 1	Name of a built-up area, with defined boundaries, and a local government. This field requires an external code list. Those codes and values have been made external spreadsheet files to allow a flexible maintenance according to the updates requirements from BM&FBOVESPA. In this case the external is ExternalCityCode in the file ExternalCodeLists_BVMF.xls if the Country is Brazil (BRA).	Nome da cidade. Este campo requer uma lista externa de códigos. Os códigos e valores foram disponibilizados em uma planilha externa para permitir uma manutenção flexível em consonância com os requisitos de atualização da BM&FBOVESPA. Neste caso a lista externa é ExternalCityCode se o país for Brasil (BRA) e está disponível no arquivo ExternalCodeLists_BVMF.xls	
3.16.8		CountrySubDivision	CtrySubDvsn	[0..1]	Max50Text	string minLength = 1 maxLength = 50	Identifies a subdivision of a country eg, state, region, county. This field requires an external code list. Those codes and values have been made external spreadsheet files to allow a flexible maintenance according to the updates requirements from BM&FBOVESPA. In this case the external file is ExternalStateCode in the file ExternalCodeLists_BVMF.xls if the Country is Brazil (BRA).	Identifica o estado. Este campo requer uma lista externa de códigos. Os códigos e valores foram disponibilizados em uma planilha externa para permitir uma manutenção flexível em consonância com os requisitos de atualização da BM&FBOVESPA. Neste caso a lista externa é ExternalStateCode se o país for Brasil (BRA) e está disponível no arquivo ExternalCodeLists_BVMF.xls.	
3.16.9		DistrictName	DstrctNm	[0..1]	Max72Text	string maxLength = 72 minLength = 1	Name of the District.	Nome do bairro.	
3.16.10		AddressComplement	AdrCmpt	[0..1]	Max35Text	string maxLength = 35 minLength = 1	Address Complement	Complemento do endereço do participante.	
3.17		PrimaryCommunicationAddress	PmryComAdr	[0..1]	+		Number of electronic device or electronic address of main used for communication.	Número do dispositivo eletrônico ou endereço eletrônico principal utilizado para comunicação.	



INDEX	OR	Message Item	Tag	Mult.	Data Type	Data Type Details	Description	Descrição	Regra
3.17.1		Phone	Phne	[0..1]	PhoneNumber	string pattern = \+[0-9]{1,3}-[0-9()+\-\-]{1,30}	Collection of information that identifies a home phone number, as defined by telecom services. The identification of the phone number must be informed in the standard below: +55-(11)999999999-9999 Where: +55 Telephone identifier for a country. Specifies the international automatic dialing using internationals and regions prefixes (11) Area identification (Telephone identifier for a geographical area within a country. Specifies the Direct distance automatic dialing using an area code without operator assistance.) 999999999 : Phone number Specifies a ramification of a telephone line in a telecom system for communication. Subsidiary of the subscriber identifier, which allows contact of a specific party within the subscriber structure. It is often a suffix replacing the end of the subscriber identifier.	Número do telefone. Deve seguir os padrões abaixo: +55-(11)999999999-9999 Onde: +55 = identificador do código do país (11) = Código de área 999999999 = número do telefone 9999 = ramal	
3.17.2		Email	Email	[0..1]	Max100Text	string maxLength = 100 minLength = 0	Address for private electronic mail (e-mail).	Endereço eletrônico (e-mail)	
3.18		SecondaryCommunication Address	ScndryComAdr	[0..*]	+		Electronic device number or email address used for business communication.	Número do dispositivo eletrônico ou endereço eletrônico comercial utilizado para comunicação.	



INDEX	OR	Message Item	Tag	Mult.	Data Type	Data Type Details	Description	Descrição	Regra
3.18.1		Phone	Phne	[0..1]	PhoneNumber	stringpattern = \+[0-9]{1,3}-[0-9()+-]{1,30}	Collection of information that identifies a home phone number, as defined by telecom services. The identification of the phone number must be informed in the standard below: +55-(11)999999999-9999 Where: +55 Telephone identifier for a country. Specifies the international automatic dialing using internationals and regions prefixes (11) Area identification (Telephone identifier for a geographical area within a country. Specifies the Direct distance automatic dialing using an area code without operator assistance.) 9999999999 : Phone number Specifies a ramification of a telephone line in a telecom system for communication. Subsidiary of the subscriber identifier, which allows contact of a specific party within the subscriber structure. It is often a suffix replacing the end of the subscriber identifier.	Número do telefone. Deve seguir os padrões abaixo: +55-(11)999999999-9999 Onde: +55 = identificador do código do país (11) = Código de área 9999999999 = número do telefone 9999 = ramal	
3.18.2		Email	Email	[0..1]	Max100Text	string maxLength = 100 minLength = 0	Address for private electronic mail (e-mail).	Endereço eletrônico (e-mail)	
3.19		BankDataInformation	BkDtlf	[0..1]	+		Provides information about bank details.	Fornecer informações sobre os dados bancários.	



Definição – Catálogo de Mensagens

Data: 17/01/2023

Dados Cadastrais de Investidores para Escrituradores

INDEX	OR	Message Item	Tag	Mult.	Data Type	Data Type Details	Description	Descrição	Regra
3.19.1		BrazilianDomesticIdentification	BrzInDmstId	[1..1]	Max3Text	string maxLength = 3 minLength = 1	Banking institution code in the Brazilian settlement system. The code is assigned by the Central Bank of Brazil (BACEN).	Código da instituição bancária no sistema brasileiro de liquidação. Código é atribuído pelo Banco Central do Brasil (BACEN).	
3.19.2		BranchIdentification	BrnchId	[1..1]	Max35Text	string maxLength = 35 minLength = 1	Unique and unambiguous identification of a branch of a financial institution.	Identificação única da agência de uma instituição financeira	
3.19.3		CashAccountIdentification	CshAcctId	[1..1]	RestrictedFINX Max35Text	string minLength = 1 pattern = [0-9a-zA-Z/\-\\?:\(\)\.,\+\]{1,35} maxLength = 35	Unique and unambiguous identification for the account between the account owner and the account servicer.	Identificação única e inequívoca para a conta entre o detentor e o provedor de serviços da conta	